



**APPRENTISSAGE  
DU FRANÇAIS**

**INSERTION PROFESSIONNELLE**

**ACCUEIL**

**RAPPORT 20  
D'ACTIVITÉ 20**

**ATELIERS SOCIOCULTURELS**

**INCLUSION NUMÉRIQUE**

**ACCOMPAGNEMENT SANTÉ**



# ACCUEILLIR ET TRANSMETTRE

**FRANÇAIS LANGUE D'ACCUEIL**  
**206 QUAI DE VALMY**  
**75010 PARIS**  
**TÉL. : 09.80.89.58.98**  
**[WWW.FRANCAIS-LANGUE-DACCUEIL.ORG](http://WWW.FRANCAIS-LANGUE-DACCUEIL.ORG)**



**FRANÇAIS LANGUE D'ACCUEIL**



**FRANÇAIS LANGUE D'ACCUEIL**

**2020** aura été une année exceptionnelle, difficile à résumer.

Il faut avoir tenu un journal de bord pour en retrouver toutes les étapes et rendre compte des sentiments mêlés qui ont animé au fil de ces mois, participants, bénévoles et salariés se posant chaque semaine de nouveaux défis.

Les efforts de tous ont permis de maintenir l'association très vivante et active malgré l'épidémie : adaptation, flexibilité, créativité ont été les maîtres-mots.

De fait, notre préoccupation constante a été de continuer à assurer notre présence et notre rôle auprès des participants, d'une manière ou d'une autre, pour garder le contact, échanger et poursuivre l'apprentissage du français. Nous sommes pleinement conscients que les contraintes imposées par la Covid ont rendu le parcours des participants encore plus difficile et en ont éloigné certains. Leurs efforts pour s'adapter dans des conditions matérielles souvent difficiles forcent le respect.

Nous avons introduit dans le quotidien de l'association de nouveaux modes de vie et de fonctionnement : application des directives sanitaires dans la gestion des salles, animation des ateliers tout en gardant le masque, "français à distance " pendant les confinements et pour les ateliers du soir sous couvre-feu, adaptation à de nouvelles méthodes pédagogiques. La liste est longue des efforts faits par chacun pour poursuivre la mission de F.L.A. malgré les aléas, mais toujours avec le même engagement.

Marie-Hélène Perrin  
Coprésidente

Les circonstances nous ont même permis individuellement et collectivement de progresser. Le premier confinement nous a pris par surprise et les modes de travail à distance avec les participants ont été improvisés. La grande diversité des bénévoles de l'association, en âge comme en compétences, a néanmoins été un gage d'inventivité et de partage. Le deuxième confinement nous a trouvés plus expérimentés et plus armés, notamment par des formations à l'utilisation des outils numériques pour l'apprentissage du français à distance et grâce à des échanges de pratiques toujours très enrichissants.

Cette année nous a privés de beaucoup des moments conviviaux qui réunissent habituellement les participants, les bénévoles et les salariés, et dont rétrospectivement on mesure encore plus l'importance. La possibilité de se voir, d'échanger, de brasser des points de vue, de vivre ensemble des moments de détente manque cruellement ... Zoom et WhatsApp sont des substituts que nous avons appris à utiliser mais qui ont néanmoins leurs limites !

L'année dernière nous avons mis en exergue le cri du cœur d'un des participants lors de la fête annuelle : "c'est la première fois depuis cinq ans que je danse, c'est génial ". Vivement que nous puissions retrouver ces moments-là et à nouveau danser. Cela fait partie de la vie de l'association et de ce que nous aimons aussi apporter aux participants.

Nous sommes reconnaissants à tous les bénévoles et salariés, sans qui toutes ces étapes d'une année 2020 imprévisible n'auraient pu être franchies, comme aux participants qui ont trouvé l'énergie pour rester en contact. Nos remerciements vont aussi à nos partenaires, institutions et donateurs dont le soutien ne s'est pas démenti.

Olivier Toche  
Coprésident

# QUELQUES CHIFFRES DE 2020 MALGRÉ LA PANDÉMIE ...



**643**

BÉNÉFICIAIRES



**29,5 ans en moyenne**



**1/5 non scolarisés**

**1/6 ayant fait des études supérieures**



**19** groupes d'ASL  
**5** groupes d'ISP



**42**

nationalités



**65%** de taux de sortie vers l'emploi - formation professionnelle\*

\*des réfugiés en insertion professionnelle

**46,8% Afghane**

**14,2% Soudanaise**

**13,5% Somalienne**



**18 salles dans 13 structures différentes**



# SOMMAIRE

SYNTHÈSE	7
LES PARTENARIATS	12
L'ORGANISATION ET LA VIE DES ATELIERS SOCIOLINGUISTIQUES (ASL)	13
LA PÉDAGOGIE	21
L'APPUI À L'INSERTION PROFESSIONNELLE (ISP)	33
LES ACTIVITES SOCIOCULTURELLES ET SPORTIVES (ASC)	40
L'ACCUEIL, LES ACTIVITÉS DANS LE DOMAINE DE LA SANTÉ ET HÉBERGEMENT	49
LES BÉNÉVOLES ET LA VIE INTERNE DE L'ASSOCIATION	55
LA COMMUNICATION	58
LA STRUCTURE DE COORDINATION	60
REMERCIEMENTS	62

# ENSEMBLE



# ACCOMPAGNEMENT



# ACCUEIL

## Les bénévoles

Bien qu'en baisse par rapport à 2019, le nombre de personnes (83 en 2020) souhaitant s'engager chez Français langue d'accueil (F.L.A.) reste élevé malgré la crise sanitaire. Si toutes les personnes intéressées ne vont pas au bout de leur démarche, celles qui restent permettent d'accompagner le développement des activités : elles ont été une quarantaine à rejoindre l'association cette année. **Ainsi 178 bénévoles sont actifs au 31/12/2020 dont deux tiers de femmes.** Deux tranches d'âge dominant : les 26 à 44 ans et les 65 ans et plus.

## La pédagogie

La priorité donnée à la formation des bénévoles a été maintenue malgré la crise sanitaire. Les modalités ont été adaptées et **l'enseignement à distance a favorisé l'émergence de nouvelles pratiques.** 97 bénévoles et salariés différents ont suivi au moins une formation avec un total de 237 participations.

Une attention particulière a été portée à l'accompagnement des bénévoles pour le passage au "français à distance " pendant les périodes de confinement et de couvre-feu, avec le double enjeu de maîtriser les outils numériques et de pouvoir les utiliser au mieux en fonction des besoins des participants. Les formations de base (connaissance du public, utilisation des manuels, faire une évaluation, etc.) n'ont pas été oubliées pour autant.

La démarche de création d'outils pédagogiques adaptés au public s'est poursuivie en 2020.

## La structure de coordination

L'équipe permanente a été d'une grande stabilité cette année encore. F.L.A. compte cinq salariés. Un quatrième salarié a vu son contrat passer de CDD à CDI.

Les limites de l'utilisation du bureau central, au 28 rue de l'Aqueduc (10e), sont atteintes, mais la recherche de nouveaux locaux n'a pas encore abouti.

**Les contraintes à respecter en matière de distanciation physique ont rendu particulièrement criant le besoin de locaux supplémentaires pour les ateliers, malgré l'aide significative apportée par les partenaires en termes de prêts de salles.**

## Les instances de la vie associative

Le Conseil d'administration s'est réuni à six reprises (dont quatre fois par visioconférence). Il comprend 25 administrateurs bénévoles dont cinq participants ou anciens participants des ateliers. L'Assemblée générale qui devait initialement se tenir le 21 mars 2020 a dû être reportée du fait du confinement. Elle a eu lieu le 20 juin 2020 et donné lieu à une consultation écrite avec vote par correspondance. Le bureau a été renouvelé, à la suite de l'assemblée générale, lors du Conseil d'administration du 25 juin.



## Les participants des ateliers

La demande est toujours très forte pour F.L.A. comme pour la plupart des associations œuvrant en direction des réfugiés.

Le nombre d'inscrits a toutefois diminué du fait de la crise sanitaire et de l'impossibilité d'accueillir la vague habituelle de nouveaux participants au printemps. **F.L.A. a compté 643 bénéficiaires sur l'année scolaire 2019-2020** (dont 25 au centre d'hébergement de la Boulangerie) contre 711 en 2018-2019. Le nombre de personnes inscrites aux ASL s'est élevé à 618 (671 en 2018-2019).

La proportion des participants de nationalité afghane dans les ateliers de l'association diminue légèrement avec un peu moins de la moitié de l'effectif. Le nombre de personnes de nationalité soudanaise se réduit par rapport à l'an dernier (14 % de l'effectif en 2020) quand la présence des Somaliens, ou plutôt des Somaliennes, augmente encore et rejoint le niveau de la nationalité soudanaise. La diversité des origines s'accroît puisque des personnes de **42 nationalités fréquentent les ateliers de F.L.A. en 2020 contre 35 l'année précédente.**

La **part des femmes** dans l'effectif continue à croître. Celles-ci ont représenté **22 % des inscrits** cette année contre 18 % en 2018-2019. À la rentrée 2020, cette proportion passe à 25 %. La politique très volontariste de F.L.A. visant à favoriser l'inscription des femmes porte ses fruits.



## L'insertion professionnelle

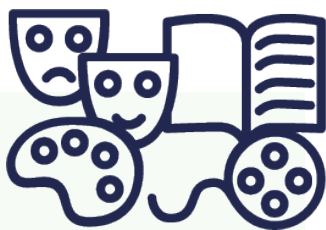
Les activités d'insertion socioprofessionnelle (ISP) sont restées soutenues en 2020 malgré l'impact de l'épidémie : **188 personnes ont participé à des ateliers compétences-clés et/ou au suivi individuel contre 204 en 2019.** L'ISP est aussi ouverte aux demandeurs d'asile de plus de six mois qui ont la possibilité de travailler.

Pendant les périodes où l'activité ne pouvait pas être développée en présentiel, différentes techniques de substitution ont permis de proposer un accompagnement à distance aux inscrits de l'ISP.

Les débouchés professionnels ont continué à suivre malgré la pandémie puisque sur les 140 personnes détentrices de la protection internationale, **72 sont entrées dans une activité professionnelle rémunérée et 19 en formation** dont une partie en alternance avec, là aussi, une rémunération. Ceci représente donc **un taux de " sortie positive " de 65 % contre 69 % en 2019.**

Le partenariat avec le CREPI (Clubs régionaux d'entreprises partenaires de l'insertion) dans le cadre du programme Destination emploi a été renouvelé et devrait l'être encore en 2021. Ce programme est un exemple de la qualité et du nombre des relations qui sont développées par F.L.A. avec les acteurs de l'insertion professionnelle des migrants et plus spécifiquement des réfugiés.





### Les activités socioculturelles

En 2020, l'accent a continué à être mis sur le développement des activités socioculturelles et sportives (ASC).

Rappelons qu'il ne s'agit pas "d'occuper" les demandeurs d'asile et réfugiés mais de faire en sorte qu'à travers les ASC, le contact avec la langue française soit favorisé dans un cadre et selon des modalités différentes des ASL. Les ASC sont maintenant partie intégrante du parcours proposé aux participants. Ces activités représentent une vingtaine d'heures par semaine et jouent un rôle particulièrement important pendant l'été alors que les ASL sont arrêtés.

Pendant les mois de fonctionnement en présentiel, les ASC ont à nouveau été d'une grande variété, même si les périodes post-confinements ont, chaque fois, nécessité une remise en route progressive. Lors des confinements, le contact a été maintenu avec les participants autant que possible et quelques ateliers ont eu lieu à distance.

**Le nombre de participants est resté élevé malgré les circonstances: près de 250, contre 280 en 2019.** Le petit noyau de personnes assidues a grandi. L'objectif pour 2021 est de poursuivre sur cette lancée, et de continuer à faire profiter des ASC un plus grand nombre et ce de manière régulière, en coordination avec les autres piliers de F.L.A., les ASL et l'ISP.

L'accroissement du nombre de bénévoles intervenant dans les ASC reste une priorité pour réussir à atteindre ces objectifs.

### Les activités sociolinguistiques

L'organisation des ateliers sociolinguistiques (ASL) a été complètement modifiée afin de tenir compte des contraintes sanitaires en vigueur et notamment du respect de la distanciation physique. Pendant les périodes de confinement et de couvre-feu l'activité a été maintenue autrement, à distance.

En 2019-2020, hors centre d'hébergement de la Boulangerie, le nombre de groupes est passé de 12 à la rentrée de septembre à 18 en février 2020. Le confinement n'a pas permis la création de nouveaux groupes au printemps 2020 afin d'accueillir comme habituellement de nouveaux participants.

Le volume global de participations pendant les périodes en présentiel baisse par rapport aux années précédentes. Il s'établit à **188 personnes en moyenne par semaine** contre 239 en 2018-2019. En calculant cette donnée sur la période de septembre 2019 à mars 2020 (début du confinement) le volume global s'établirait à 222. Cette participation a aussi été minorée par les grèves de transport de décembre 2019 - janvier 2020. Sur l'année civile 2020, ce nombre s'élève à 193 (sept mois pris en compte) toujours en raison des confinements du printemps et de l'automne 2020.

Les tests de positionnement sont restés le point d'entrée pour l'intégration des nouveaux participants. En revanche, les évaluations semestrielles ont dû s'adapter au contexte sanitaire : à titre dérogatoire, les reconstitutions des groupes, en septembre, se sont fondées sur les appréciations des bénévoles.



## L'accueil

Une grande diversité de raisons amène les personnes à franchir le seuil des bureaux de l'association au-delà leur première et forte demande : apprendre le français, ainsi les types de demandes à l'accueil sont très variées. Et comme d'habitude, même si l'on vient aussi résoudre des questions administratives, la convivialité, venir parler et passer un moment, reste le premier besoin.

Les près de **3000 passages enregistrés** en 2020 correspondent à une activité de l'accueil bien moindre que l'an dernier du fait des deux périodes de confinement et d'une réouverture partielle de l'accueil pour des raisons sanitaires de la fin du premier confinement jusqu'à mi-juin. Considérant que cette donnée correspond cette année à une activité de 8,5 mois en présentiel, on retrouve le niveau habituel de plus de 4000 passages par an.



2020 aura été une année de défis pour F.L.A. alors que la crise sanitaire demandait en permanence de s'adapter à l'inconnu. La robustesse de son organisation et l'engagement de ses équipes de bénévoles et de salariés a permis de franchir du mieux possible les obstacles. Le souci de la poursuite de la mission de l'association vis-à-vis des participants a été constant, même si, dans les conditions de 2020, le fonctionnement habituel s'est trouvé bousculé. Mais ce temps d'effort collectif aura aussi été une période de montée en compétences de chacun pour s'adapter à d'autres modes d'apprentissage du français.

## La communication

En 2020, l'utilisation des outils de communication créés précédemment a été confortée, mais la crise sanitaire a conduit à annuler plusieurs événements habituels importants pour la vie de l'association en interne comme en externe.

La fête annuelle réunissant participants, bénévoles, salariés et partenaires, a heureusement pu avoir lieu en janvier comme d'habitude, avant le début des contraintes sanitaires.

La présence sur les réseaux sociaux a été capitale puisque les contacts en présentiel étaient plus limités. Les outils tels que Google Drive et WhatsApp ont été tout aussi utiles pour la communication interne. Les visioconférences se sont aussi beaucoup développées.

La lettre d'information et la lettre interne "Actualités asile réfugiés " ont continué à bien fonctionner.

Enfin, d'autres actions comme celles d'information et de **prévention santé**, de lutte pour l'**inclusion numérique** s'intègrent dans les principales activités de l'association.



## Volume de l'activité

*Quelques données 2020 pendant les périodes d'activités en présentiel*

- ASL

En 2019-2020 pendant les 31 semaines hors confinement :

- **3 762 heures** d'atelier ont été proposées ;
- soit **30 255 heures** passées par les participants en atelier.

Pour l'année civile 2020, pendant 27 semaines d'activité en présentiel, ce sont **2 966 heures** d'atelier proposées et **17 911 heures** passées par les participants.

- ISP

Les 106 séances organisées ont représenté 212 heures d'atelier, 405 participations et **810 "heures/stagiaires"**.

Le volume d'heures de suivi individuel en présentiel s'est élevé à environ **220h**.

- ASC (hors ateliers conversation chez AgroParisTech)

**277 séances** (594 heures d'ateliers ou sorties) ont pu être réalisées, pour 249 participants, avec **1663 participations aux ateliers**.

Cette activité a représenté **3759 heures-participants** sur une période de 9 mois en présentiel.

*Rappel de l'année 2019, en situation d'activité "normale"*

- **24 groupes - 19 groupes** d'ASL et 5 groupes d'ISP existant au 31/12/2019 ;
- **180 heures** d'atelier proposées par semaine en moyenne (hors ateliers conversation chez AgroParisTech) ;
- **7130 heures** d'atelier réalisées (hors ateliers conversation chez AgroParisTech) ;
- **environ 400 heures** de suivis individuels (ISP) ;
- **61 000 heures** passées en atelier par les participants, toutes activités confondues.

# LES PARTENARIATS

Le nombre de lieux extérieurs hébergeant les ateliers reste à peu près constant d'une année sur l'autre, même si les partenaires peuvent changer. Ainsi début janvier 2021, treize structures différentes accueillent des activités de F.L.A. dans les 5e, 9e, 10e, 11e, 18e et 19e arrondissements parisiens auxquelles s'ajoutent les deux locaux loués par l'association, sans compter les activités sportives.

Au 1er janvier 2021 :

- Le Pari's des faubourgs (10e), le Paris Anim' Château Landon (10e), le Point d'Information Jeunesse 9e, l'Espace Jeunes Belleville (11e) ainsi qu'Aremédia (10e) hébergent un atelier trois fois par semaine. Le partenariat avec le Pari's des faubourgs s'élargit à un atelier cuisine organisé deux fois par mois et d'autres échanges.

- Le Paris Anim' Château Landon (10e) accueille une fois par semaine, un atelier théâtre mis en place en partenariat avec JRS Welcome.

- Trois ateliers par semaine ont lieu au centre d'hébergement d'urgence la Boulangerie (18e).

- Quatre ateliers par jour, tous dans le 10e, ont lieu dans la salle fournie par la paroisse Saint-Laurent, cinq jours par semaine. L'Église Protestante de la Rencontre accueille aussi des ateliers plusieurs fois par semaine. Ces lieux nous reçoivent en échange d'une contribution forfaitaire.

- Les centres sociaux Belleville et Picoulet accueillent chacun un atelier utilisant l'informatique dans leur espace public numérique (Français numérique chez le premier, Technique de recherche d'emploi dans le second).

- La Maison de la Vie Associative et Citoyenne du Xe héberge deux ateliers socioculturels (ASC).

- Un atelier de conversation se déroule à la Recyclerie une fois par semaine.

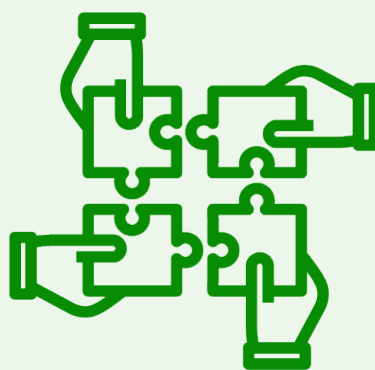
- Avec l'AgroParisTech, un autre atelier de conversation a lieu en lien avec les étudiants.

A cette liste s'ajoute l'espace public numérique (UPN) Cepia où se déroule l'atelier nu-

mérique organisé dans le cadre du partenariat avec le Club des entreprises partenaires de l'insertion (CREPI).

Cette ouverture aux autres structures des quartiers proches ou plus lointains continue d'être un des éléments de la pérennisation de l'association. Elle permet de conjuguer une grande adaptabilité et une réduction des risques de se rendre trop dépendant de subventions régulières ou d'un bailleur dont les objectifs ne correspondraient pas ou plus à nos activités. Cette liberté va néanmoins de pair avec une plus grande dépendance à l'égard des partenaires qui accueillent plusieurs ateliers.

L'année 2020, du fait de la COVID, a plus que jamais mis en exergue la nécessité de trouver des salles supplémentaires pour accompagner ces périodes particulières (respect de la distanciation physique et donc détermination de jauges d'effectifs maximales par salle) et pour se développer. Les démarches engagées auprès de la mairie du 10e et de plusieurs établissements scolaires ont pâti du contexte sanitaire.



## Autres partenariats

Les nombreux autres partenariats de tous types qui permettent le développement des activités d'insertion socioprofessionnelle, socioculturelles et sportives ou liées à la prévention santé sont mentionnés dans les chapitres correspondant. Notons tout de même les partenariats historiques avec JRS et AgroParisTech (cf. les activités socioculturelles et sportives).

# L'ORGANISATION ET LA VIE DES ATELIERS SOCIOLINGUISTIQUES (ASL)

L'année scolaire 2019 – 2020 aura été marquée par deux événements très importants : une longue grève des transports franciliens du 9 décembre 2019 au 13 janvier 2020 et, bien entendu, le confinement dû à la pandémie de la Covid 19. Le premier ayant pour conséquence une forte baisse de la présence des participants, le deuxième conduisant à un arrêt total de l'activité en présentiel du 16 mars au 11 mai 2020. Les ateliers ont ensuite repris graduellement en présentiel jusqu'à l'été, pour une partie d'entre eux.

## Les inscriptions dans les ateliers

Les premières inscriptions pour l'année 2019-2020 ont eu lieu la troisième semaine d'août 2019 pour une intégration le 11 septembre. Parmi les 300 participants présents en juin 2019, 92 % sont venus se réinscrire, soit 275.

Par la suite, les entrées se sont échelonnées : 116 personnes en octobre – dont 10 participants du programme Destination emploi du C.R.E.P.I. (Clubs régionaux d'entreprises partenaires de l'insertion professionnelle) et 20 à la Boulangerie (centre d'hébergement), puis 56 personnes en novembre, 51 en janvier 2020 et 87 en février. D'octobre à février 58 anciens et retardataires ont également été intégrés, portant le total général à 643 inscrits sur l'année 2019 – 2020.

### Les tests de positionnement et l'orientation des "nouveaux participants" dans les groupes

Tout nouveau participant est évalué lors de son inscription afin d'estimer le plus exactement possible ses années de scolarité et ses compétences linguistiques (à l'oral et à l'écrit) lors d'un entretien individuel d'une durée de 30 à 45 minutes. Ce test doit permettre une affectation dans l'un des huit niveaux d'atelier et la constitution de groupes les plus homogènes possible. Une équipe d'une quinzaine de bénévoles-testeurs dûment formés assure ces tests.

### Le programme REFUG de la ville de Paris

Pour la quatrième année consécutive, F.L.A. est lauréat de l'appel à projet REFUG qui met en œuvre des sessions de formations linguistiques adaptées aux besoins des demandeurs d'asile logés en centres d'hébergement.

Dans le cadre de ce programme, il a été convenu qu'à chaque intégration de nouveaux participants chez F.L.A., les personnes hébergées dans ces centres seraient inscrites prioritairement.

En 2019 - 2020, 77 personnes relevant du programme REFUG ont été inscrites dans un atelier sociolinguistique (A.S.L.).

26 anciens de ce programme sont venus se réinscrire en septembre 2019, 17 nouveaux en octobre, 13 en novembre, puis 14 en janvier 2020 - dont 11 en suite de parcours provenant du centre d'études de formation et d'insertion par la langue (CEFIL) - et enfin 7 en février.

Les participants proviennent principalement de deux H.U.D.A. du groupe SOS : le centre Pyrénées dans le 20<sup>e</sup> arrondissement et Petit Cerf dans le 17<sup>e</sup> arrondissement.

Pour la rentrée de septembre 2020, 31 "anciens" REFUG sont venus se réinscrire et 8 nouveaux participants ont été recrutés en octobre.

### Le volume global d'inscriptions en année scolaire

Tab.1 - Statistiques des inscriptions pour l'ensemble des ASL

	Nombre d'inscrits (bénéficiaires)
2018-2019 (ateliers réguliers)	671
2018-2019 (Boulangerie)	40
2018-2019 (total tous ateliers)	711
2019-2020 (ateliers réguliers)	618
2019-2020 (Boulangerie)	25
2019-2020 (total tous ateliers)	643

## L'organisation des groupes

Chaque participant est orienté vers l'une des deux filières de F.L.A. en fonction de sa scolarité : pour une scolarité de moins de 6 ans vers un groupe pas ou peu scolarisés (PS A ou B et Post Alpha), pour une scolarité supérieure à 6 ans vers un groupe français langue étrangère (FLE) du niveau A1 débutant au niveau B1. Tous les groupes ont le même volume horaire : 9 heures par semaine (sauf les ateliers du soir – entre 4h30 et 7h).

À la rentrée 2019 comme l'année précédente, 8 niveaux ont été mis en place en se basant sur le Cadre Européen Commun de Référence pour les Langues (CECRL).

Les personnes dont la scolarité est inférieure à 6 ans sont orientées vers :

- un groupe PSA, si elles n'ont pas été scolarisées dans leur pays d'origine ;
- un groupe PSB, si elles sont peu scolarisées dans leur pays d'origine et ont été exposées dans leur parcours migratoire à une langue à caractères latins ;
- un groupe POS (Post Alpha), si elles ont atteint le niveau A1.1 et sont déjà un peu à l'aise à l'oral.

Pour les personnes dont la scolarité est supérieure à 6 ans (FLE) :

- un groupe A1A, pour les débutants complets (oral et écrit) ;
- un groupe A1B, pour les débutants qui commencent à faire des phrases très simples à l'oral et à l'écrit ;
- un groupe A2A, pour les personnes ayant récemment acquis le niveau A1 et qui ont des compétences encore fragiles : communication simple à l'oral avec un interlocuteur compréhensif, écrit des textes courts (30 mots) ;
- un groupe A2B, pour les personnes ayant acquis le niveau A1 et en cours d'acquisition du niveau A2 : communication simple à l'oral, écrit des textes courts (60 mots) ;
- un groupe B1, pour les personnes ayant acquis le niveau A2 : communication simple à l'oral, écrit un peu plus long (80 mots).

Ces distinctions ne doivent néanmoins pas être comprises comme parfaitement étanches, de nombreuses considérations entrant en ligne de compte.

Depuis la rentrée de septembre 2018, l'année est découpée en deux semestres : le premier de septembre aux vacances d'hiver de février, puis le deuxième allant jusqu'à fin juin. Les évaluations de type DILF ou DELF, ont lieu à la fin de chaque semestre. Après celles de février, les groupes sont réorganisés permettant une meilleure homogénéité des niveaux. Cette coupure semestrielle et les transferts de personnes qui vont avec peuvent se passer plus ou moins bien, que ce soit pour les participants comme pour les intervenants.

Bien sûr, la nature du statut des personnes et la réalité de leur parcours jusqu'en France rendent ces affectations plus ou moins pertinentes. On observe en particulier que nombre de personnes très faiblement scolarisées ont tout de même été exposées à l'écrit parce qu'elles ont appris une autre langue européenne lors de leurs parcours, et parfois plus d'une, ce dont nous essayons de tenir compte avec les évaluations de l'écrit dans la langue d'origine ou en anglais.

En 2019-2020, le nombre de groupes est passé de 13 à la rentrée de septembre à 17 dès octobre dont ceux de la "Boulangerie" ainsi que celui du CREPI, 19 en novembre et enfin 20 en février 2020.

Le confinement n'a pas permis la création de nouveaux groupes au printemps 2020 afin d'accueillir comme habituellement de nouveaux participants.

En 2019 – 2020, les trois ateliers du soir de niveau A1, A2 et B1 répondent aux besoins toujours croissant de personnes insérées dans le monde du travail et présents en France depuis plus longtemps; les ateliers A2 et B1 sont souvent saturés.

Un quatrième groupe situé au centre d'accueil de La Boulangerie reste spécifique en raison du public accueilli.

Il est à noter qu'à la rentrée de septembre 2020, un nouveau groupe B1B a vu le jour, permettant aux réinscrits du B1A de poursuivre vers un niveau plus exigeant.

## L'organisation de l'année

**E**n raison de la situation spécifique des personnes accueillies chez F.L.A., l'objectif reste de favoriser l'apprentissage du français et de la culture française en proposant une large ouverture de la structure normalement sur 10 mois de l'année dès les premiers jours de septembre

jusqu'à début juillet. Quatre semaines d'interruption rythment l'année : deux pour les fêtes de fin d'année, une au changement de semestre lors des vacances d'hiver et une en avril.

Malheureusement le confinement dû à la pandémie de la Covid 19 au printemps 2020 n'a pas permis une activité normale.

### Impact de la pandémie de la Covid 19 sur les ASL

Une nécessaire adaptation de l'organisation des groupes à la rentrée 2020

\* **L'**organisation des ASL a été complètement modifiée afin de tenir compte des contraintes sanitaires en vigueur à la rentrée et notamment des règles de distanciation physique à respecter. Cette organisation tenait compte de l'expérience acquise lors de la reprise partielle de l'activité en présentiel à compter du 18 mai 2020 à l'issue du premier confinement.

Dans chaque salle, une jauge maximum de participants a été définie en fonction du nombre de mètres carrés observés. Ce calcul a permis de déterminer la capacité totale des salles à disposition (jauge x nombre de créneaux horaires), soit 120 participants. Or, traditionnellement chaque année, les réinscriptions concernent environ 250 participants.

Contrainte par la capacité et le nombre de salles à disposition, Français langue d'accueil s'est trouvé devant le choix :

- soit de maintenir le nombre de 120 participants au rythme habituel de 9 heures d'atelier par semaine.
- soit de se rapprocher du nombre des 250 réinscrits mais en réduisant le rythme habituel à 4h30 d'atelier par semaine.

C'est ce dernier choix qui a été retenu sur la base de deux ateliers par semaine pour privilégier l'accueil du plus grand nombre de participants :

2 fois 2h15 au lieu de 4 fois 2h15 pour les niveaux PSA/PSB/POS ou 1 fois 3h00 et 1 fois 1h30 pour les niveaux A1/A2/B1

Il en a été de même pour les ateliers du soir A1/A2/B1, qui sont passés de 4 ateliers/semaine à 2.

Cette organisation est totalement réversible dès que les contraintes seront levées.

\* Du fait de ces mêmes contraintes, 24 nouveaux participants (au lieu des 90 habituels à ce moment de l'année) ont pu rejoindre les ateliers existants et un seul nouveau groupe a été créé.

Il a fallu attendre janvier 2021 afin de pouvoir procéder à un nouveau recrutement de 65 personnes et à la création de 4 nouveaux groupes qui ont débuté le second semestre le 1er février 2021.

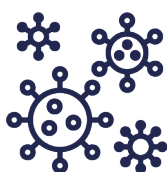
Rappelons qu'au printemps 2020, une cinquantaine d'inscriptions n'ont pas pu être faites en raison du premier confinement.

Une participation aux ateliers en retrait par rapport à 2019-2020 mais qui reste significative

#### Activité en dehors des périodes de confinement

En 2019-2020, le volume global de participations pendant les périodes en présentiel baisse par rapport aux années précédentes. Il s'établit à 188 personnes en moyenne par semaine contre 239 en 2018-2019. En calculant cette donnée sur la période de septembre 2019 à mars 2020 (début du confinement) le volume global s'établirait à 222. Cette participation a aussi été minorée par les grèves de transport de décembre 2019 - janvier 2020.

Sur l'année civile 2020, ce nombre s'élève à 193 (sept mois pris en compte) toujours en raison des confinements du printemps et de l'automne 2020.







# Les bénéficiaires des ateliers

## La nationalité des bénéficiaires

Tab. 2 - Nationalité des bénéficiaires de tous les ateliers 2019 - 2020

Nationalité	2018-2019		Nationalité	2019-2020	
	Nombre	%		Nombre	%
Afghane	366	54,5 %	Afghane	301	46,8 %
Soudanaise	109	16,2%	Soudanaise	91	14,2 %
Somaliennne	61	9,1 %	Somaliennne	87	13,5 %
Nigériane	17	2,5%	Iranienne	22	3,4 %
Tibétaine	12	1,8 %	Nigériane	22	3,4 %
Erythréenne	11	1,6 %	Tibétaine	13	2,0 %
Iranienne	11	1,6 %	Bangladaise	11	1,7 %
Arménienne	10	1,5 %	Erythréenne	9	1,4 %
Tchadienne	9	1,3 %	Ethiopienne	8	1,2 %
Ethiopienne	6	0,9 %	Arménienne	6	0,9 %
Irakienne	6	0,9%	Pakistanaise	6	0,9 %
Autres	53	9,7 %	Autres	67	10,6 %
<b>Total</b>	<b>671*</b>	<b>100 %</b>	<b>Total</b>	<b>643**</b>	<b>100 %</b>

\* Nombre auquel il faut rajouter les 40 participants de La Boulangerie, soit 711 au total.

\*\* Nombre incluant les 25 participants de La Boulangerie. Cette valeur sert de base aux statistiques suivantes car en 2019-2020, pour la première fois, nous disposons des informations concernant les participants de La Boulangerie

Tab. 3 - Nationalité des bénéficiaires au Centre d'Hébergement d'Urgence (C.H.U) La boulangerie

La Boulangerie 2018 - 2019			La Boulangerie 2019 - 2020		
Nationalité	Nombre	%	Nationalité	Nombre	%
Algérienne	7	17,5 %	Algérienne	3	12 %
Guinéenne	4	10 %	Guinéenne	3	12 %
Maliennne	4	10%	Ivoirienne	3	12 %
Nigériane	3	7,5 %	Maliennne	3	12 %
Congolaise	3	7,5 %	Burkinabé	2	8 %
Afghane	2	5 %	R.D. Congolaise	2	8 %
Soudanaise	1	2,5 %	Tunisienne	2	8 %
Sénégalaise	1	2,5 %	Coréenne	1	4 %
Tunisienne	1	2,5 %	Egyptienne	1	4 %
Egyptienne	1	2,5 %	Mauritanienne	1	4 %
Burkinabé	1	2,5 %	Sénégalaise	1	4 %
Autres	12	30 %	Autres	3	12 %
<b>Total</b>	<b>40</b>	<b>100%</b>	<b>Total</b>	<b>25</b>	<b>100%</b>

La part des participants de nationalité afghane baisse sensiblement et représente, en 2019-2020, moins de la moitié des bénéficiaires (46,8 %), alors qu'ils sont de loin la première nationalité à demander l'asile en France. Tout en restant la deuxième nationalité représentée, le nombre de Soudanais baisse également. Les difficultés des traversées de la Méditerranée font encore diminuer le nombre des ressortissants de la corne de l'Afrique. Seul le nombre de Somaliens, souvent en provenance d'un autre pays européen, est en forte augmentation. Il est à

Àu Centre d'hébergement d'urgence (C.H.U.) "La Boulangerie" se déroulent trois ateliers par semaine d'une durée de 1h30 animés par trois intervenants. L'hétérogénéité des participants conduit lors de chaque séance à l'organisation de deux sous-groupes, suivant les présents : celui des débutants et celui des plus avancés. Vingt-cinq personnes de 14 nationalités différentes y ont participé provenant majoritairement d'Afrique de l'ouest et du nord.

noter que presque la moitié d'entre eux (40 sur 87) sont des Somaliennes. Concernant la nationalité tibétaine, on compte 12 femmes pour un seul homme.

A noter par ailleurs que 42 nationalités sont représentées en 2019-2020, soit sept de plus que l'année précédente.

F.L.A. n'échappe pas au phénomène "boule de neige" concernant la venue de nouveaux participants. Logiquement, les ressortissants d'un pays ont tendance à conseiller F.L.A. à leurs compatriotes.



Tab. 4 - Genre des bénéficiaires

Genre	2018-2019		2019 - 2020	
	Bénéficiaires	%	Bénéficiaires	%
Homme	551	82 %	502	78 %
Femme	120	18 %	141	22 %
<b>Total</b>	<b>671*</b>	<b>100 %</b>	<b>643**</b>	<b>100 %</b>

\* Chiffre auquel il faut rajouter les 40 participants de La Boulangerie, soit 711 au total.

\*\* Chiffre incluant les 25 participants de La Boulangerie

Toujours grâce à une discrimination positive à l'inscription, le nombre de femmes augmente en 2019-2020 par rapport à l'année précédente et dépasse l'objectif fixé de 20%. Cette augmentation est encore plus forte depuis la rentrée de septembre 2020.

Tab. 5 - Genre des bénéficiaires de septembre à décembre 2020

Genre	Septembre – Décembre 2020*	
	Bénéficiaires	%
Homme	229	75 %
Femme	78	25 %
<b>Total</b>	<b>306</b>	<b>100 %</b>

## L'âge des bénéficiaires

Tab. 6 - Age des bénéficiaires

Âge	2018-2019		2019-2020	
	Nombre	%	Nombre	%
18 – 25 ans	171	26 %	149	23,2 %
26 – 50 ans	485	72 %	471	73,2 %
51 – 60 ans	15	2 %	18	2,7 %
Inconnu	-	-	5	0,9 %
<b>Total</b>	<b>671*</b>		<b>643**</b>	

\* Chiffre auquel il faut rajouter les 40 participants de La Boulangerie, soit 711 au total.

\*\* Chiffre incluant les 25 participants de La Boulangerie

L'âge médian est de 29,5 ans en 2019 - 2020 contre 29 en 2019, soit un léger vieillissement. Il reste exactement à 29,5 ans depuis la rentrée de septembre 2020. Il faut toutefois prendre ces informations avec prudence, les ressortissants de beaucoup de pays ayant une date de naissance peu précise.



## Les langues maternelles des participants

En 2019-2020, les participants des ateliers réguliers se répartissent en 66 langues maternelles contre 61 en 2018-2019 et 67 en 2017-2018. Ces trois dernières années, l'augmentation est due à une meilleure prise en compte des langues régionales.

À la première place, la part des locuteurs de langue maternelle dari baisse, le somali prend la deuxième place et le pachtou la troisième. Si l'arabe soudanais était pris en compte, il passerait à la deuxième place avec 91 locuteurs.

En 2020  
**66**  
langues  
maternelles

Tab. 7 - Langues maternelles des bénéficiaires

2018-2019			2019-2020		
Langue	Nombre	%	Langue	Nombre	%
Dari	246	36,7 %	Dari	211	32,8 %
Pachtou	106	15,8 %	Somali	85	13,2 %
Arabe	82	12,2 %	Pachtou	83	12,9 %
Somali	57	8,5 %	Arabe	58	9 %
Four	19	2,8 %	Farsi	25	3,9 %
Farsi	15	2,2 %	Four	13	2 %
Tibétain	12	1,8 %	Tibétain	13	2 %
Arménien	10	1,5 %	Tama	9	1,4 %
Tama	8	1,2 %	Masalit	7	1 %
Ouzbek	8	1,2 %	Zaghawa	7	1 %
Autres	108	16,1 %	Autres	132	20,8 %
TOTAL	671*	100 %	TOTAL	643**	100 %

\* Chiffre auquel il faut rajouter les 40 participants de La Boulangerie, soit 711 au total.

\*\* Chiffre incluant les 25 participants de La Boulangerie

## La scolarité des bénéficiaires

Tab. 8 - La scolarité déclarée des bénéficiaires

Scolarité déclarée	2018-2019		2019-2020	
	Bénéficiaires	%	Bénéficiaires	%
Aucune	134	20 %	118	18,4 %
1 à 5 ans	155	23,1 %	144	22,4 %
de 6 à 12 ans	293	43,7%	270	42,0 %
Plus de 12 ans	87	13,0%	104	16,2 %
Non déclaré	2	0,2 %	7	1,1 %
Total	671*	100 %	643**	100 %

\* Chiffre auquel il faut rajouter les 40 participants de La Boulangerie, soit 711 au total.

\*\* Chiffre incluant les 25 participants de La Boulangerie

En 2019-2020, la proportion des personnes faiblement scolarisées (40,8%) a baissé par rapport à l'année précédente (43,1%). A l'inverse, la proportion des personnes bien scolarisées, a augmenté passant de 56,7% à 58,2%.

Il faut voir, là aussi, l'effet de la croissance de la proportion des ressortissants d'Afrique subsaharienne parmi les bénéficiaires, ceux-ci ayant en général un niveau de scolarité plus élevé que celui des Afghans, notamment. Ces déclarations sont, cependant, à manier très prudemment tant entrent en ligne de compte des stratégies d'apprentissage des personnes concernées (cf. les inscriptions).

## Rappel de statistiques concernant les années antérieures

Tab. 9 - Évolution du nombre de groupes et du nombre moyen de participants par semaine

Année	Nombre de groupes	Participants moyenne par semaine		Présents moyenne par semaine	
		Total	Par groupe	Total	Par séance / groupe
2016-2017	16,6	202	12,2	132	8,0
2017-2018*	17,4*	234*	13,4*	153*	8,8*
2018-2019*	18,1*	239*	13,2*	161*	8,9*

\* sur la base de 39 semaines (hors mois de juillet pour 1 groupe).

Lecture : En 2016-2017, il y avait 16,6 groupes en moyenne. 202 personnes ont participé à au moins un atelier par semaine, soit 12,2 participants par groupe et 8 personnes étaient présentes en moyenne par séance.

Tab. 10 - Nombre d'heures d'ateliers et participants

Année	Nombre de semaines d'atelier	Nombre d'heures d'atelier	Nombre d'heures-participants
2016-2017	40	5350	42400
2017-2018	43	5838	51200
2018-2019	42	5903	52618

Tab. 11 - Taux d'assiduité annuel

	Nombre moyen de participants par semaine	Nombre moyen de présents par semaine	Taux d'assiduité
2016-2017	202	132	65,3 %
2017-2018*	234	153	65,5 %
2018-2019**	239	161	67,6 %

\* non compris juillet 2018

\*\* non compris juillet 2019

L'assiduité est calculée en faisant le rapport de la moyenne des présents chaque semaine et celle du nombre de personnes venues au moins une fois dans la semaine.



*La demande de formation est en augmentation constante, elle s'accompagne d'une exigence de qualité des ateliers sociolinguistiques tant de la part des participants et des intervenants-bénévoles que des financeurs.*

*La priorité donnée à la formation des intervenants-bénévoles a été maintenue malgré la crise sanitaire. Les modalités se sont adaptées et l'enseignement à distance a favorisé l'émergence de nouvelles pratiques.*

*L'engagement des bénévoles de F.L.A. auprès des participants ne s'est pas démenti et a permis tout au long de l'année 2020, de maintenir le lien et de continuer à proposer du Français à distance. La ténacité d'un grand nombre de participants, malgré les difficultés, est à souligner.*

## En 2020, la priorité à la formation des intervenants-bénévoles a été maintenue

Les apprenants, quels que soient leur statut, ont besoin de façon urgente d'apprendre le français pour communiquer au plus vite dans leur vie quotidienne afin de redevenir autonomes et d'entrer dès que possible dans la vie professionnelle. L'usage du français, aussi limité soit-il, les protège alors qu'ils évoluent dans un environnement inconnu. Il leur apporte de la sécurité, y compris par rapport à des circuits administratifs complexes.

F.L.A. a compris dès sa création qu'un enseignement du français efficace et adapté exige une formation des intervenants-bénévoles de qualité. Cette question prioritaire concerne une centaine de bénévoles intervenants dans le cadre des ateliers sociolinguistiques, avec un tiers d'entre eux qui se renouvelle chaque année.

Par ailleurs, cette formation est d'autant plus importante que plusieurs bénévoles interviennent auprès d'un même groupe d'apprenants et qu'ils doivent donc acquérir des pratiques communes permettant d'assurer la cohérence de leurs interventions.

Ce processus se construit progressivement et sur le long terme.

Une collecte des besoins des bénévoles avait eu lieu en 2019. Cette enquête a mis en évidence la priorité à donner à des formations pratiques afin de doter les intervenants de compétences relevant de l'activité d'enseignement du français auprès du public spécifique de jeunes migrants, peu scolarisés pour la moitié d'entre eux. Plusieurs thématiques avaient été identifiées telles que construire une séance pédagogique équilibrée avec le manuel *Exploiter un document audio*, faire émerger la parole des participants partir du sens pour arriver à la forme

grammaticale entrer dans l'écrit, etc.

C'est à partir de cette analyse que le plan de formation 2020 a été conçu, avec une adaptation au contexte de l'épidémie au fil de l'année.

### Une année marquée par deux avancées importantes

#### • Le renforcement du groupe de travail "pédagogie" du conseil d'administration

Sur l'impulsion du conseil d'administration de F.L.A. plusieurs groupes de travail ont été institués, afin de venir en support aux permanents et contribuer tant à la réflexion qu'à la mise en œuvre d'actions à mener.

En 2020, le groupe **pédagogie** s'est renforcé en passant de 4 à 10 membres. Il est désormais organisé en sous-groupes de travail et vient en appui de la responsable pédagogique dans certaines de ses missions. Même si les confinements successifs n'ont pas permis d'engager tous les chantiers qui avaient été prévus, certains ont pu être lancés.

C'est ainsi que :

- deux formations internes ont été créées et animées en présentiel par des bénévoles de ce groupes de travail pour répondre aux besoins des bénévoles (Cf. ci-après Des formations internes) ;

- pendant le premier confinement, six fiches pédagogiques remises aux nouveaux bénévoles lors de leur entrée dans l'association ont été actualisées. Elles concernent des thématiques aussi variées que *la première séance*, le CECRL ; *les manuels MaClé ALPHA travailler l'oral*; *la phonétique*. D'autres fiches sont en cours de rédaction comme *travailler l'écrit en français langue étrangère (FLE)* ou encore en prévision ;

- dès le mois de juillet, une réflexion a été menée collectivement sur la place de l'apprentissage à distance, les pratiques à retenir ou développer. Des pistes ont été données pour l'élaboration du plan de formation notamment en matière de formations numériques, ce qui a permis, dès le mois de septembre, de proposer plusieurs formations tant pour maîtriser les outils numériques que réfléchir aux contenus pédagogiques du "Français à distance" (Cf. ci-après).

#### • La sollicitation de la Fondation de France

En septembre, la Fondation de France a déclaré Français langue d'accueil lauréat de l'appel à projets "Soutenir l'engagement citoyen auprès

des exilés" pour le volet qui concerne la formation des bénévoles. Ce financement ouvre de nouvelles perspectives quant aux moyens pouvant être mis en œuvre en 2021 et 2022 pour accompagner la montée en compétences des intervenants-bénévoles. L'ensemble des formations devrait ainsi bénéficier à 150 bénévoles par an (participant à au moins une formation dans l'année), avec environ 500 participations par an (à des séances d'une demi-journée), ceci incluant les formations assurées par des formateurs internes.

#### Un recours à des formations externes pour couvrir une partie des besoins

Un certain nombre de bénévoles ont pu bénéficier de formations à distance grâce aux services intégration de la Mairie de Paris :

- soit dans le cadre du programme REFUG, centré sur l'apprentissage du français à destination des demandeurs d'asile ou réfugiés parisiens résidant en centre d'hébergement auprès de l'Alliance française, sur le thème Enseigner le FLE à un public migrant peu ou pas scolarisé ;

- soit à l'initiative de l'Équipe de développement local du 10<sup>e</sup> arrondissement auprès du Réseau des acteurs de la Dynamique ASL (RADyA), pendant deux journées, sur le thème Exploiter les contenus multimédia et internet dans les formations linguistiques, notamment avec des adultes peu ou pas lecteurs.

Plus largement, ces services ont transmis pendant les confinements des informations sur les ressources pédagogiques à disposition qui ont été précieuses et relayées auprès des bénévoles.

Par ailleurs, un cycle de huit journées de formation concernant un public de primo-arrivants, peu ou pas scolarisés, a pu être maintenu dans le cadre du programme "Alpha B Tous bénévoles". Organisé par le "collectif réfugié", collectif d'associations faisant référence dans le domaine de l'enseignement-apprentissage du français pour

des migrants, certaines journées ont pu avoir lieu en présentiel, d'autres ont été organisées à distance pendant le premier confinement.

Enfin, pendant les deux confinements, les formations réservées habituellement aux formateurs professionnels de l'enseignement du français ont été rendus accessibles à tous. C'est ainsi qu'il a été proposé aux bénévoles de F.L.A. des temps de formations individuels, gratuits et à distance sous différentes formes :

- cours en ligne d'une durée de 6 semaines à raison d'un module par semaine de Programme Alpha B – Tous bénévoles sur le thème *Accompagner les adultes dans l'apprentissage du français* ;

- formations virtuelles de la Maison des langues, format d'une heure de présentation sur différents thèmes tels que *Comment construire un cours en ligne, Un outil de production à la portée de tou.te.s : le smartphone, émotions confinées, etc.*

- MOOC (Massive Open Online Course) de l'Alliance française sur le thème *Accompagner les adultes migrants peu ou pas scolarisés* ;

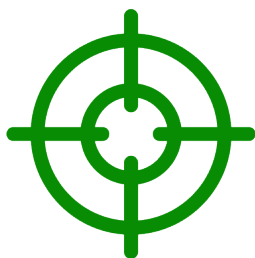
- Webinaire de CLE International : *Lectures CLE International - Apprentissage - Littérature - Plaisir*

Des formations internes dont les modalités se sont adaptées pour répondre aux besoins spécifiques des bénévoles qui ont dû passer à un enseignement à distance

**L**es thématiques des formations ont été adaptées aux conditions particulières de cette année. La priorité a été donnée à l'accompagnement des bénévoles pour le passage à un enseignement à distance, avec le double enjeu de maîtriser les outils numériques et de pouvoir les utiliser au

mieux en s'adaptant aux besoins des participants. Les formations de base (connaissance du public, utilisation des manuels, faire une évaluation, etc.) n'en ont pas été oubliées pour autant.

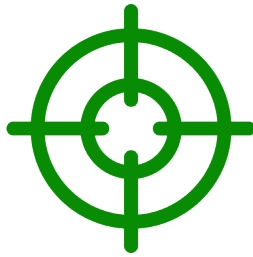
Grâce à l'acquisition d'une licence Zoom par l'association, certaines de ces formations ont pu être réalisées à distance avec cet outil.



### **Focus** sur les formations spécifiques à destination de bénévoles déjà engagés auprès de F.L.A. pour leur permettre d'être plus à l'aise et d'utiliser au mieux les outils numériques

Dès septembre, trois types de formations ont été proposées aux bénévoles en présentiel ou à distance :

- À destination des bénévoles éprouvant le besoin d'être plus à l'aise avec les outils numériques, cinq séances ont été organisées sur le maniement du téléphone, avec un focus sur WhatsApp et WhatsApp Web. 18 bénévoles ont été formés par une bénévole, formatrice numérique.
- Concernant les contenus de l'enseignement du français à l'aide de supports numériques, l'association L'Île aux langues a partagé son expertise et donné des pistes d'activités pédagogiques par WhatsApp. 23 bénévoles ont participé à deux formations.
- Concernant l'utilisation de Zoom et les contenus pédagogiques pour un niveau B1, 6 bénévoles intervenant le soir se sont formés grâce à l'expertise d'une bénévole, formatrice FLE.



### **Focus sur l'organisation et la correction des évaluations semestrielles par niveau.**

Les évaluations semestrielles ont pour objet non seulement de faire le point sur les acquis, mais également de permettre de reconstituer en cours d'année des groupes de participants plus homogènes. Une inégalité devant l'apprentissage ou une présence irrégulière en formation creusent des écarts entre participants d'un même groupe.

Pour atteindre cet objectif, il est nécessaire de se donner des consignes communes sur le déroulement des évaluations et surtout d'avoir des critères homogènes de correction. La formation permet ainsi de comprendre et de s'appropriier les grilles d'évaluation écrites et orales et de s'entraîner à la correction de productions écrites.



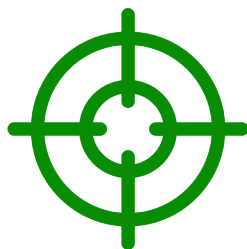
### **Focus sur Les formations à destination des nouveaux bénévoles pour connaître le public**

Comme l'année précédente, les nouveaux bénévoles se sont vu proposer une séance introductive concernant l'association, la spécificité de son public et les rôles et fonction du formateur. En complément, une présentation consacrée plus particulièrement aux aspects juridiques de la procédure actuelle de demande d'asile et ses conséquences sur la vie des réfugiés a été organisée.

En ce qui concerne la pédagogie, les nouveaux bénévoles

- ont rencontré la responsable pédagogique et une bénévole référente pour les groupes peu scolarisés, pour une présentation du manuel qu'ils auront à utiliser, ainsi que pour identifier les outils pédagogiques mis à disposition (Drive d'outils pédagogiques partagés, présentations Power Points, etc.) et connaître les principes de fonctionnement d'un groupe d'intervenants (communication à l'intérieur d'un groupe de bénévoles, réunions régulières entre intervenants d'un même groupe, etc.) ;
- se sont formés en binôme avec un bénévole plus expérimenté ;
- ont participé pour certains d'entre eux à la formation en présentiel animée par Marion Aguilar sur le thème *Apprendre une langue étrangère à l'âge adulte*.





**Focus sur les formations à destination de tous les bénévoles intervenants dans le cadre d'ateliers sociolinguistiques, animées par des experts de leur domaine.**

Il s'agit de formations sur mesure pour les bénévoles de F.L.A. Elles font intervenir des experts du domaine concerné comme par exemple :

- Danièle Manesse, professeure émérite en sciences du langage à l'université de Paris III, pour un cycle de formations sur la phonétique. *Cycle 1 - fonctionnement des sons du français oral principes et arbitraires de l'écrit; quand et comment enseigner la prononciation du français ;*
- Marion Aguilar, auteure du manuel "Ma Clé Alpha" sur la thématique : *Entrer dans l'écrit pour des apprenants peu ou pas scolarisés ;*
- l'association Élan Interculturel sur le thème de *l'interculturel dans la pratique du formateur : clés de compréhension et pistes de réflexion.*



**Focus sur les échanges de pratiques.**

Ces échanges de pratiques ont été un besoin exprimé lors du second confinement par les intervenants-bénévoles auprès des groupes peu scolarisés. Le "français à distance" est une telle nouveauté et tellement difficile à mettre en œuvre auprès d'un public peu scolarisé, qu'il a été très utile de se réunir par Zoom, de façon hebdomadaire, pour les bénévoles intervenants auprès des groupes les plus débutants.

Ces temps d'échanges ont eu pour objet de :

- se soutenir ;
- se transmettre des savoir-faire ;
- parler des éventuelles difficultés rencontrées et trouver ensemble des solutions.



**Focus sur une nouveauté – Des formations internes conçues et animées par des membres expérimentés de l'association, membres du groupe pédagogie du conseil d'administration.**

Un investissement important est fourni par l'association afin de prolonger les formations externes et de répondre au plus près des besoins exprimés par les bénévoles.

Deux types de formations ont été proposées en 2020 :

- À destination des intervenants – bénévoles auprès d'un groupe FLE : *travailler l'oral avec le manuel* ;
- À destination des nouveaux bénévoles intervenants auprès d'un groupe peu scolarisé : *les grands principes du manuel Ma clé Alpha*.

Les conceptions de ces formations ont impliqué activement des bénévoles expérimentés. Ce travail d'analyse et de réflexion a permis de définir et de transmettre les idées fortes et essentielles pour la constitution d'un socle commun de compétences. Les bénévoles formés ont ainsi pu acquérir des savoir-faire communs et travailler ensemble sur la préparation d'une séance pédagogique.

Les conceptions de ces formations ont impliqué activement des bénévoles expérimentés. Ce travail d'analyse et de réflexion a permis de définir et de transmettre les idées fortes et essentielles pour la constitution d'un socle commun de compétences. Les bénévoles formés ont ainsi pu acquérir des savoir-faire communs et travailler ensemble sur la préparation d'une séance pédagogique.

Au-delà de l'aspect pédagogique, ces temps de formation constituent pour les nombreux bénévoles de l'association, des moments importants de convivialité, de rencontres, d'accueil des nouvelles personnes qui partagent les mêmes valeurs et le désir de faire progresser le groupe dont ils ont la charge.

Ces sessions permettent aux bénévoles de prendre conscience qu'ils s'intègrent dans une organisation plus vaste que leur seule intervention en atelier.

Elles permettent aussi d'acquérir des références et la pratique d'outils pédagogiques communs à tous, et de favoriser un esprit de recherche pour la création d'outils partagés.

## Conclusion

Au total, 39 séances de formation ou d'échanges de pratiques de 2h ou 3h ont été mises en œuvre, soit en présentiel, soit en distanciel, auxquelles il convient d'ajouter les temps de formation organisés par le collectif Réfugiés ainsi que les formations individuelles à distance qui peuvent difficilement être comptabilisées. Les thèmes choisis répondent aux besoins des bénévoles qui souhaitent améliorer leur pratique pédagogique et leur connaissance du public. Cet effort s'est d'ailleurs traduit dans

les données chiffrées, puisque 97 bénévoles et salariés différents, soit la quasi-totalité des intervenants, ont suivi au moins une formation et un total de 237 participations à des formations.

En se fondant sur le travail et l'expérience de 2020, F.L.A. porte, pour les prochaines années, un projet de formation encore plus ambitieux notamment grâce au financement de la Fondation de France.



## 2020, l'adaptation à la crise sanitaire : le "français à distance "

Cette année exceptionnelle a nécessité suivant les périodes, de passer d'ateliers sociolinguistiques en présentiel à du "français à distance".

Avec le premier confinement, F.L.A. a dû mettre en œuvre des solutions à distance sans aucun préavis et sans expérience préalable en la matière. Les efforts déployés ont permis, en fonction de la situation et des moyens de chacun, avec l'appui de l'équipe de permanents :

- de garder le contact avec les participants ou du moins une grande partie d'entre eux ;
- et de poursuivre chaque fois que possible des activités d'apprentissage du français à distance.

Le deuxième confinement, à partir de fin octobre a de nouveau mis l'association dans le devoir de supprimer les activités en présentiel pendant plus d'un mois et demi (sauf pour les niveaux peu scolarisés pour lesquels une reprise partielle en présentiel est intervenue début décembre à titre dérogatoire après débat et décision du conseil d'administration). Pendant cette nouvelle période de confinement des progrès ont été réalisés grâce et sur la base de la première expérience du printemps :

- Le nombre de bénévoles qui ont pu être impliqués est plus important ;
- Tous les groupes ont proposé du "français à distance" ;
- Les bénévoles ont été plus et mieux formés : voir ci-dessus ;
- L'utilisation des manuels a permis, dans la majorité des cas, d'asseoir ce "français à distance" : sur des contenus pédagogiques en suivant les thématiques proposées dans chacun des niveaux ;

- Des modes d'organisation nouveaux et pragmatiques ont été mis en place :

- o De très petits groupes plus homogènes et des suivis individuels. Les bénévoles intervenant sur un même groupe se sont répartis la prise en charge de participants à distance soit par niveau soit par affinité ;

- o Pour les groupes avec un effectif trop important dans les circonstances par rapport au nombre de bénévoles habituellement en charge, un soutien extérieur leur a été apporté par d'autres bénévoles (notamment par ceux qui étaient jusque-là en retrait du fait de l'épidémie mais volontaires pour contribuer à distance) ainsi que par des salariés, soit une quinzaine de personnes en renfort au total ;

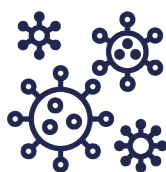
- o Pour les participants de niveau peu scolarisé, le recours à l'intervention d'interprètes (internes) pour faciliter le travail à distance.

- Les outils utilisés ont été variés avec une meilleure appropriation par les participants et les bénévoles ;

- o via WhatsApp pour la grande majorité des groupes : WhatsApp téléphone lorsqu'il s'agissait d'une relation individuelle et de petit niveau de français, WhatsApp visio en petits groupes pour les niveaux plus homogène des participants ;

- o via Zoom pour les 2 sous-groupes B1 du soir et quelques bénévoles, habiles avec cet outil, dans d'autres groupes ;

- o avec WhatsApp Web pour faciliter la transmission des documents aux participants.



## Quel bilan du "français à distance" ?

Des difficultés, déjà expérimentées lors du premier confinement, sont à souligner du fait :

- Des outils numériques : mauvaise qualité de wifi et problèmes de connexion ;
- Des conditions de vie des participants ;
- Du faible niveau de français de certains participants et de leur habileté variable pour le maniement de WhatsApp ;
- De la charge représentée par ces aménagements pour les bénévoles, particulièrement pour les intervenants des ateliers du soir qui prolongent leur journée professionnelle de télétravail par une animation à distance le soir pour F.L.A. ;
- Du manque qui se fait ressentir d'un apprentissage en collectif et en proximité.

Mais il apparaît aussi que cette nouvelle expérience de confinement a apporté quelques avantages, sous contrainte, pour les participants :

- Un suivi plus personnalisé avec des réponses à des besoins individualisés et de ce fait une réponse face à certaines situations d'hétérogénéité de niveaux ;
- La possibilité de combler ainsi certaines lacunes, de prendre son temps, de proposer des activités à réaliser en autonomie, hors du temps commun ;
- Une avancée en termes d'appropriation de nouveaux outils et méthodes de travail ;
- Le recours plus fréquent à des contenus vidéo ou enregistrés.

## La création d'outils pédagogiques adaptés au public de demandeurs d'asile / réfugiés et la veille pédagogique.

**E**n recherche constante, F.L.A continue à améliorer et à créer des outils pédagogiques au plus près des besoins du public auquel elle s'adresse.

D'une façon générale, de nouveaux outils pédagogiques sont créés, en interne, tout au long de l'année, tant pour les groupes peu scolarisés que pour les groupes FLE.

F.L.A. a rendu public sur son site, le travail réalisé en 2018 sur le thème du logement "Dormir à Paris", en complément du manuel "Ma Clé ALPHA". Les bénévoles, intervenant auprès de groupes peu scolarisés, poursuivent ce travail en interne pour chacune des thématiques proposées par le manuel. Ces outils sont partagés sur un Drive commun.

Un travail similaire est initié pour les intervenants des groupes FLE A1 et A2. Des outils pédagogiques sont également créés dans les groupes B1.

### **Bâti-mots pour un public FLE en insertion professionnelle dans le domaine du bâtiment.**

Pour la troisième année consécutive, F.L.A. a animé une formation linguistique à visée professionnelle dans le domaine du bâtiment en partenariat avec le CREPI.

En 2018, cette formation novatrice a donné lieu à la conception d'outils pédagogiques publiés sur le site web de l'association. Tout en faisant travailler les quatre compétences habituelles en matière d'apprentissage des langues, ils favorisent l'ouverture sur l'environnement professionnel et ses codes.

Pour cette troisième promotion, la période du premier confinement a été mise à profit pour retravailler en profondeur les documents utilisés en tenant compte des observations qui avaient été faites à l'issue des deux premières sessions. La méthode a fait à nouveau ses preuves auprès d'un groupe de 11 participants de niveau hétérogène.

## Les supports : les manuels et l'équipement des salles

### Les manuels

La réflexion initiée depuis quelques années sur les manuels s'est poursuivie. L'utilisation des manuels éditeurs s'est étendue à tous les groupes avec le souhait d'harmoniser les pratiques des intervenants-bénévoles en référence au cadre européen commun de référence pour les langues (CECRL).

En 2020, les méthodes sélectionnées se composent d'un livre de l'élève, souvent d'un cahier d'activités, ainsi que d'un support audio, voire vidéo; certaines méthodes proposent en outre un guide pédagogique à destination des formateurs. Des ressources annexes concernant la phonétique, la grammaire, le lexique, la préparation aux certifications (DILF ou DELF), la didactique, etc., sont également disponibles.

En tenant compte de l'expérience, les manuels suivants ont été sélectionnés :

- Groupes peu ou pas scolarisés, y compris le niveau A1.1 : *Ma Clé ALPHA, méthode rapide d'alphabétisation pour adultes* (ScoLibris), de-

puis septembre 2017 ;

- Groupe ayant acquis le niveau A1.1 et se dirigeant vers le niveau A1 : *Trait d'union, méthode de français pour migrants* (CLE international), depuis septembre 2019 ;

- A1 débutant : *A propos A1* (PUG) depuis septembre 2018 ;

- A1 avancé : *Édito A1* (Didier) depuis septembre 2017 ;

- A2 : *Édito A2* (Didier) depuis septembre 2017 ;

- B1 : *Tendances B1* (CLE international) depuis septembre 2019 et *Édito B1* (Didier) pour le groupe B1 avancé, nouvellement créé en 2020.

Il est à noter que pendant le premier confinement, les maisons d'éditions ont donné librement accès aux manuels dans leur version numérique, ce qui a permis aux bénévoles de les exploiter plus facilement.

Tab. 12 - Achats des manuels (tous niveaux confondus)

Année	Nombre d'exemplaires achetés	dont			Nombre de référence manuels	Valeur des en €
		Manuels	Guides formateur	Cahiers d'exercices		
2017	342	291		40	8	5465
2018*	849	618	21	187	7	13242
2019	288	244	17	27	7	4737
2020	78	65		13	6	1287

\* stocks compris

Afin de professionnaliser son offre de formation, F.L.A. a, en 2018, imposé l'utilisation d'un manuel éditeur dans chacun des ASL. Cette décision a permis de constituer cette année-là un stock d'ouvrages conséquent mais a

également généré pour l'association un niveau d'investissement important qu'elle n'aurait pas pu maintenir sur le long terme.



Dans le but de cadrer ce poste budgétaire, plusieurs décisions ont été prises et ont produit leur plein effet à la rentrée 2019 et en 2020.

- Pour les groupes peu scolarisés, manipuler l'ouvrage, comprendre son organisation, savoir s'y retrouver constitue une compétence indispensable pour des participants ayant été peu exposés aux livres. Mais l'expérience a mis en évidence que du fait de son poids, les participants n'apportaient pas toujours le manuel pendant l'atelier. Tant le manque d'autonomie de ces niveaux que la précarité des conditions de vie ne permettaient pas d'envisager un travail personnel en dehors des ASL. Ainsi, dès mars 2019, un stock de manuels a été constitué dans les salles et mis à disposition des participants pendant le temps de l'atelier.

- Pour les groupes FLE, une gestion plus rigoureuse de la remise des manuels a été mise en place depuis 2019. Le coordinateur pédagogique en est le seul responsable. Il centralise les demandes et remises de l'ouvrage contre une caution de 10 euros. Par ailleurs, un stock identifié de manuels est mis à disposition des participants ne pouvant verser la caution de 10 euros dans chacune des salles des ASL FLE.

- Les bénévoles intervenants en ASL, à qui les manuels étaient donnés en 2018, ont été incités depuis la rentrée 2019, soit à acquérir le manuel éditeur directement auprès de leur libraire, soit à verser une caution correspondant à la valeur du manuel et du cahier d'activités à l'association. Cette mesure qui concerne sur l'année une centaine de bénévoles a permis à l'association de limiter ses dépenses.

Par ailleurs, F.L.A. ne fournit plus gratuitement de cahiers d'exercices. Ces mesures conjuguées à la constitution d'un stock de manuels éditeur en 2018, ont permis de limiter les dépenses depuis 2019 à un montant désormais raisonnable.

### **Les salles de formation et leur équipement**

Les ASL ont en grande partie lieu hors du local central et pour l'essentiel chez les partenaires de l'association. Toutes les salles sont a minima équipées de lecteurs MP3. En outre, nous bénéficions du matériel de projection des structures partenaires pour une partie et, dans nos locaux de la rue de l'Aqueduc ainsi qu'au local 54 boulevard de la Villette, les bénévoles disposent d'un ordinateur portable, d'un vidéoprojecteur et d'une imprimante laser.

Quatre autres salles, situées dans le 10<sup>e</sup> arrondissement (Aremedia, Pari's des Faubourgs et Temple protestant de la rue des Petits Hôtels, La Chapelle) ont pu être équipées de projecteurs à la demande des bénévoles.

Cet investissement a été possible grâce à un financement de l'association "Talents et partage" obtenu en 2019.



# Les évaluations et les certifications

## L'évaluation semestrielle et finale

Indépendamment des contrôles de connaissances à la fin de chaque unité étudiée, une évaluation semestrielle, au format des certifications officielles (DILF et DELF de A1 à B1) est proposée à l'ensemble des groupes de F.L.A. En effet, si ces évaluations sont indispensables en cours d'année pour harmoniser le niveau des participants à l'intérieur d'un même groupe, elles interviennent à un rythme semestriel, et non plus trimestriel, afin de permettre aux participants d'avoir le temps d'acquérir de nouvelles compétences entre chaque évaluation.

Suite à ces évaluations, des réunions sont organisées avec les bénévoles de chaque groupe afin de décider de l'orientation des apprenants, à charge pour la responsable pédagogique d'harmoniser ces propositions, de reconstituer des groupes homogènes et d'orienter chaque participant vers le groupe qui lui correspond.

L'année 2020 a quelque peu dérogé à l'organisation habituelle en semestre. En effet, si à la suite des évaluations de fin janvier, les groupes ont pu être reconstitués pour le second semestre sur la base des évaluations semestrielles, cela n'a pas pu être le cas pour l'évaluation finale de juin. En effet, du fait de la crise sanitaire, trop peu de groupes avaient pu reprendre une activité régulière. Les reconstitutions des groupes, à la rentrée de septembre, se sont fondées sur les appréciations données par les bénévoles sur chacun des participants.

## Les certifications DELF

Cette année exceptionnelle n'a permis de présenter que deux participants aux certifications officielles DELF : l'un de niveau A2, l'autre de niveau B1.

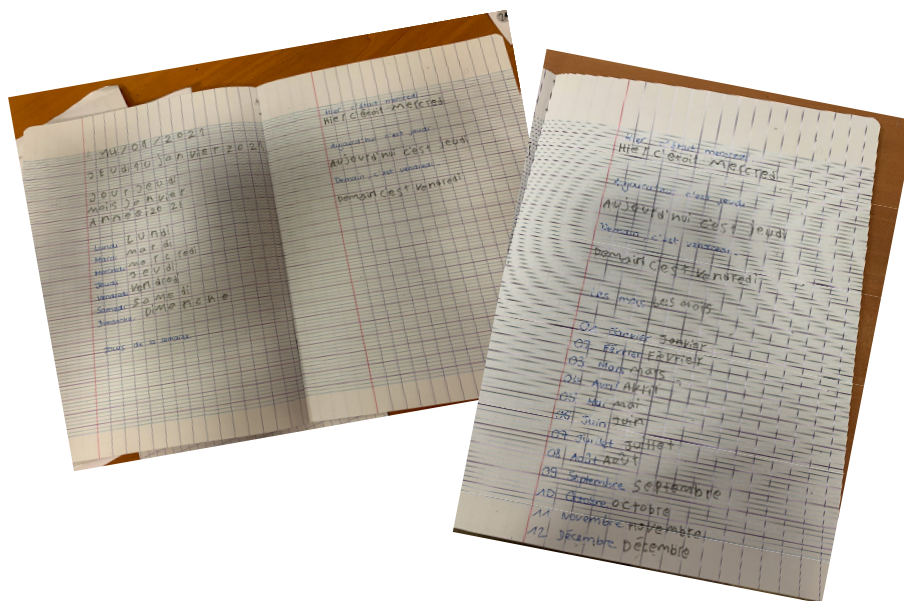
Ces examens ont été financés par la fondation Seligmann.

## Favoriser des parcours d'apprentissage diversifiés

Avec la volonté de se situer toujours plus dans une logique de parcours, des liens ont été noués avec plusieurs universités pour que les personnes ayant au moins le niveau bac puissent intégrer des formations linguistiques proposées par des établissements d'enseignement supérieurs pour les réfugiés, souvent dans le cadre de diplômes

universitaires (DU) ou des reprises d'études.

C'est le cas, en particulier, des universités Paris Descartes, Upec (Paris Est Créteil), Paris 8 (Vincennes Saint Denis), Sorbonne Paris Nord et de l'École normale supérieure. A la rentrée de septembre 2020, 12 participants de F.L.A étudient dans ces universités du niveau A2 au niveau B2.





# L'APPUI À L'INSERTION PROFESSIONNELLE (ISP)

Depuis sa création, F.L.A. accompagne dans leur insertion socioprofessionnelle les bénéficiaires de la protection internationale (réfugiés statutaires ou bénéficiaires de la protection subsidiaire) ainsi que les demandeurs d'asile ayant déposé leur demande depuis plus de 6 mois. Cette activité est complémentaire aux ateliers sociolinguistiques (ASL) et socioculturels (ASC).

Malgré les suites de la grande grève dans les transports en tout début d'année 2020 et surtout la crise sanitaire qui a immédiatement suivi, les activités d'ISP ont continué à porter leurs fruits avec des résultats encourageants.

## L'ISP du 01/01/2020 au 31/12/2020

Le nombre des inscrits ayant un statut les autorisant à travailler a encore été important en 2020. Ils ont à nouveau été incités à venir s'inscrire en ISP. Nous constatons toujours une grande fidélité des participants de F.L.A., puisque 80 des 173 inscrits (46 %) en ISP en année scolaire 2019-2020 se sont réinscrits pour l'année 2020-2021, dont 37 (46 % des réinscrits) pourtant déjà "en sortie positive" (emploi ou formation) qui souhaitent bénéficier de l'appui de l'association dans un contexte de situation de travail précaire.

Le nombre total d'inscrits en ISP pendant l'année 2020 est de 188 (contre 204 en 2019) dont 140 bénéficiaires de la protection internationale (BPI). Cette légère baisse du nombre d'inscrits s'explique par la crise sanitaire qui nous a contraint à fermer les locaux pendant près de 4 mois, durant lesquels aucune inscription n'a donc pu être enregistrée.

Au 31/12/2020, 106 personnes étaient encore inscrites en ISP contre 149 fin 2019,

dont 55 toujours en recherche d'emploi ou de formation.

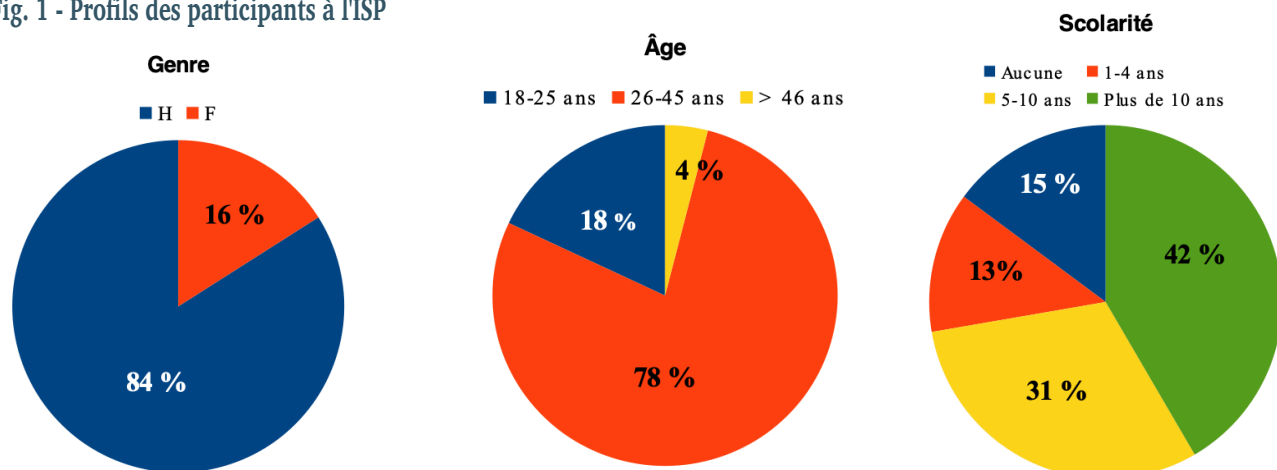
### Profil des inscrits en ISP

Le profil moyen des inscrits est stable par rapport à l'année précédente. En 2020, ils étaient essentiellement des hommes (84% contre 83 % en 2019), de plus de 26 ans (82 % contre 79 % en 2019) avec un âge moyen de 31 ans (idem qu'en 2019), domiciliés en banlieue parisienne (55,5 % contre 53 % en 2019) - en fonction des informations qui ont pu être relevées - et de nationalité afghane (52 % contre 53 % en 2019).

À noter que 59 % des inscrits domiciliés à Paris ont eu "une sortie positive" en 2020 (68 % en 2019), ainsi que 57,5 % des inscrits domiciliés en banlieue parisienne (64 % en 2019).

La plupart étaient bénéficiaires des minimas sociaux (ADA pour les réfugiés récents, RSA, Garantie Jeune, AAH,...). Seulement 4 % (idem qu'en 2019) n'avaient aucune ressource.

Fig. 1 - Profils des participants à l'ISP



## Dispositif de l'ISP

Malgré les difficultés provoquées par la crise sanitaire, nous avons maintenu, autant que possible, la logique de complémentarité entre les ateliers collectifs (ASL + ASC + ISP) et les rendez-vous de suivi individuel, pour proposer un parcours d'accompagnement global vers l'insertion socioprofessionnelle.

Chronologiquement, l'année 2020 s'est déroulée sur plusieurs périodes distinctes :

- Du 1er janvier au 16 mars : fonctionnement normal ;
- Du 17 mars au 15 mai - 1er confinement : arrêt du présentiel ;
- Du 16 mai au 29 octobre : fonctionnement sous protocole sanitaire ;
- Du 30 octobre au 14 décembre - 2ème confinement : arrêt du présentiel ;
- Du 15 décembre au 31 décembre : fonctionnement sous protocole sanitaire.

À la rentrée 2020, les cinq ateliers collectifs hebdomadaires sont reconduits à la même fré-

quence d'une séance par semaine. Leur planning est toujours adapté, autant que faire se peut, aux disponibilités des participants concernés et le nombre de bénévoles est stable malgré l'éloignement, bien compréhensible et même recommandé, des bénévoles les plus âgés.

Ateliers collectifs d'ISP en 2020 :

- 1 - Français pour les métiers, le mardi matin
- 2 - Compter pour l'emploi, le mercredi matin
- 3 - Vie en entreprise, le mercredi après-midi
- 4 - Techniques de Recherche d'Emploi, le jeudi matin à l'EPN du Picoulet
- 5 - Français numérique, le vendredi matin à l'EPN de Belleville

En 2020 le dispositif d'ISP fonctionne avec une équipe de 20 personnes, dont 9 bénévoles intervenant en ateliers collectifs et 10 bénévoles assurant uniquement des rendez-vous de suivi individuel, sans oublier le chargé d'insertion socioprofessionnelle salarié chez F.L.A. depuis 2015.

## Volumes horaires en 2020 en ISP en présentiel (hors périodes de confinement)

Tab. 13 - Volume horaire des ateliers compétences générales

Groupes	Compter pour l'emploi	Français numérique
Nombre total d'heures hebdomadaires de formation	2	2
Rythme hebdomadaire	1 fois	1 fois
Total hebdomadaire heures de formation	4 heures	

**Volume horaire total réalisé en 2020 = 82 heures.**

Tab. 14 - Volume horaire des ateliers compétences professionnelles

Groupes	Vie en entreprise	Français pour les métiers	Techniques de Recherche d'Emploi
Nombre total d'heures hebdomadaires de formation	2	2	2
Rythme hebdomadaire	1 fois	1 fois	1 fois
Total hebdomadaire heures de formation	6 heures		

**Volume horaire total réalisé en 2020 = 130 heures.**

## Chiffres de l'ISP

La fréquentation des ateliers collectifs d'ISP est toujours volontairement limitée, idéalement entre 5 et 10 participants maximum, afin de les adapter aux mieux à leurs besoins. Mais, suite au premier confinement, le protocole sanitaire nous a obligés à réduire le nombre de participants pour respecter les jauges fixées dans les différentes salles, variant entre 6 et 8 personnes maximum, animateurs inclus.

Tab. 15 - Nombre moyen de participants en ateliers ISP en 2020 vs 2019

	2020	2019
Français pour les métiers	3,5	2,5
Compter pour l'emploi	3,7	5,3
Vie en entreprise	4,6	4,5
Techniques de Recherche d'Emploi	3,3	3,5
Français numérique	3,9	5,0
Moyenne générale	3,8	4,2

Le nombre moyen de participants en ateliers d'ISP passe donc de 4,2 en 2019 à 3,8 en 2020. Cette baisse est finalement assez légère compte tenu des conditions particulièrement difficiles en 2020.

Tab. 16 - Fréquentation des ateliers d'ISP en 2020 vs 2019

	Français métiers	Compter pour l'emploi	Vie en entreprise	Techniques de Recherche d'Emploi	Français numérique	Total
<b>Séances 2020</b>	<b>20</b>	<b>23</b>	<b>24</b>	<b>21</b>	<b>18</b>	<b>106</b>
Séances 2019	36	35	36	36	37	180
<b>Heures 2020</b>	<b>40</b>	<b>46</b>	<b>48</b>	<b>42</b>	<b>36</b>	<b>212</b>
Heures 2019	72	70	72	72	74	360
<b>Participations 2020</b>	<b>70</b>	<b>85</b>	<b>111</b>	<b>69</b>	<b>70</b>	<b>405</b>
Participations 2020	91	187	163	127	185	753
<b>Heures participants 2020</b>	<b>140</b>	<b>170</b>	<b>222</b>	<b>138</b>	<b>140</b>	<b>810</b>
Heures participants 2019	182	374	326	254	370	1506

En 2020, les 106 séances organisées ont représenté 212 heures d'atelier, soit une baisse de 41 % par rapport à l'année précédente. Cela pour 405 participations et 810 heures/stagiaires, soit une baisse de 46 % par rapport à l'année précédente. Ceci s'explique par la diminution du nombre d'ateliers du fait des confinements conjuguée à la limitation du nombre maximum de participants dans les salles (jauge).

Toujours pour la même raison des confinements, le volume d'heures de suivi individuel en présentiel a chuté de 45 %, passant de 400h

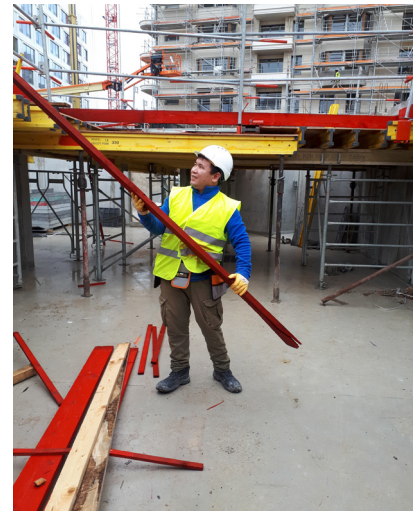
en 2019 à environ 220h en 2020. Nous avons néanmoins réussi à maintenir l'équilibre entre accompagnement collectif (212h) et accompagnement individuel (220h), permettant une efficacité optimum. En 2020, 70 inscrits sur 188, soit 37 %, ont bénéficié d'un suivi individuel avec un bénévole référent (contre 85 sur 204 en 2019, soit 41 %).

En 2020, 46 participants sur les 188 inscrits à l'ISP (24,5%) ont suivi au moins un atelier collectif (43 % en 2019), soit une baisse de 18,5%.



## Sorties positives

Malgré les difficultés provoquées par la crise sanitaire, dont des annulations de formations ou de recrutements, sur les 188 inscrits à l'ISP en 2020, 91 ont eu une sortie positive en emploi ou en formation, soit un taux de sorties positives de 48 % (51 % en 2019). Le taux est bien supérieur, si on rapporte les 91 sorties positives aux 140 inscrits détenteurs d'un titre de séjour autorisant le travail, avec 65 % en 2020 (69 % en 2019).



Tab. 17 - Sorties en activité professionnelle rémunérée par type de contrat en 2020 vs 2019

Type de contrat	2020	2019
CDI	10	11
CDD	13	21
CDDI (CDD d'insertion)	16	20
CIPI (Contrat d'Insertion Professionnelle Intérimaire)	16	17
Intérim classique	10	7
Microentreprise	1	1
Non précisé	6	3
<b>TOTAL</b>	<b>72</b>	<b>80</b>

Tab. 18 - Sorties en activité professionnelle rémunérée par secteur d'activité et type de contrat

	CDI	CDD	CDDI	CIPI	Intérim classique	Microentreprise	Non précisé	Total
<b>Bâtiment</b>	1	2	10	16	6	0	2	37
<b>Services</b>	3	6	6	0	1	1	1	18
<b>Restauration</b>	4	1	0	0	1	0	0	6
<b>Commerce</b>	2	4	0	0	0	0	2	8
<b>Non précisé</b>	0	0	0	0	2	0	1	3
<b>TOTAL</b>	<b>10</b>	<b>13</b>	<b>16</b>	<b>16</b>	<b>10</b>	<b>1</b>	<b>3</b>	<b>72</b>

Tab. 19 - Sorties en formations par secteur d'activité

Les 19 autres sorties positives sont en formation professionnelle (24 en 2019), dont une grande partie en formation en alternance (avec contrat rémunéré).



Secteur d'activité	2020
<b>Bâtiment</b>	6
<b>Commerce</b>	3
<b>Restauration</b>	2
<b>Reprise d'études</b>	3
<b>Services</b>	1
<b>Santé</b>	2
<b>Non précisé</b>	2
<b>TOTAL</b>	<b>19</b>

## Outils

Le tableau de bord de l'ISP, les supports pédagogiques, les documents utiles au suivi individuel, les programmes, plannings et présentations de notre dispositif d'ISP, ainsi que les glossaires, bases de données et annuaires des structures d'insertion professionnelle ont été améliorés, complé-

tés, mis à jour et partagés en ligne par l'équipe d'ISP.

Une méthodologie pour le suivi individuel en ISP a été réalisée et diffusée pour répondre à la demande des nouveaux bénévoles désireux d'apprendre à bien réaliser ce type particulier de mission.

## Adaptation à la Covid

Le premier confinement a permis de tester différentes techniques de substitution pour continuer à proposer des activités à distance aux inscrits de l'ISP, telles que des ateliers en ligne sur Google Classroom, les échanges via WhatsApp et les suivis individuels par téléphone (appels audio et SMS) ou par mail.

Le deuxième confinement a permis d'améliorer ces techniques, de les compléter par de nouveaux outils comme Zoom, et de les généraliser pour assurer la continuité du dispositif avec le maximum de participants.

Pour cela, les feuilles de présence des ateliers hebdomadaires ont été maintenues afin que les bénévoles puissent y indiquer les participants avec qui ils avaient été en contact par tout moyen à leur disposition. En outre, le coordinateur a demandé aux bénévoles continuant à assurer des suivis individuels à distance de lui indiquer chacun de leurs contacts.

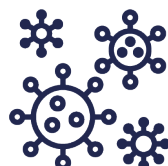
Pour pouvoir exploiter utilement ces informations, il a augmenté le tableau de bord de l'ISP d'une grille comptabilisant, pour chaque participant, tous les contacts à distance, ainsi que l'outil utilisé :

Prénom	Contacts Semaine 09/11/20	Contacts Semaine 16/11/20	Contacts Semaine 23/11/20	Contacts Semaine 30/11/20	Contacts Semaine 07/12/20	TOTAL CONTACTS	Par Télépho	Par Sms	Par Mail	Par Zoom	Par WhatsApp	Par Classroom
Hussein Ali	5	1				6					2	4
Qasim	2	4	2		1	9		3	1		1	4
Romei	2	2				4	2		2			
Mohammed Hussein	2	1	1	1	2	7		2			4	1
Shakila	2	1	1	1	2	7		2			4	1

Ce nouvel outil a permis de savoir que, du 30 octobre au 14 décembre 2020, il y a eu en ISP 220 contacts à distance avec 24 participants différents (dont 11 suivis au titre du groupe CREPI). WhatsApp a été l'outil le plus utilisé, suivi de Google Classroom, puis des SMS, puis des mails. Les appels téléphoniques et Zoom n'ont que très peu fonctionné. Les outils permettant un travail en différé ont donc été préférés.

Concernant l'expérience de la Google Classroom Français pour les métiers, après une première semaine assez fructueuse, les participants se sont de moins en moins connectés face à la difficulté de ces ateliers en ligne.

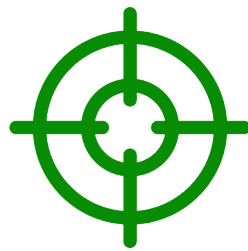
Même si cette technologie a beaucoup de qualités (contenus audio, vidéo, textes, devoirs en ligne, système de correction et de notation, messagerie permettant d'échanger dans le groupe, etc.), elle a trois inconvénients majeurs : elle est chronophage pour les formateurs, elle ne fonctionne que si on a un compte chez Google et, surtout, elle n'est pas adaptée au niveau des participants qui ne maîtrisent pas ou peu la lecture et l'écriture en français.



## Partenariats

Nous avons tissé de nouveaux liens avec des structures comme le CFA Delépine, WERO, Duo for a Job, 3CFAQ, les Merveilleux de Fred, les Cuistots Migrateurs, Café Gagnant, et continué à entretenir des liens avec d'anciens partenaires comme le CREPI, l'équipe IAE de Pôle Emploi Paris, Médiation Insertion Formation (M.I.F.), Artemisia, Humando, SBC Intérim Insertion, Secours Emploi, Optim Emploi, Pro Intérim, Ozanam, Solicycle, Colombbus, Simplon.co, ARES, Emmaüs Défi, Emmaüs Connect, DPS, les Régies de quartier, Relais Val de Seine, etc.

En cette année 2020 marquée par plusieurs mois de confinement avec activités à distance, F.L.A. a continué à favoriser l'inclusion numérique en accueillant, accompagnant et formant des aidants numériques et des centaines de participants, aussi bien de façon individuelle (cf. L'accueil), que collectivement dans les deux ateliers hebdomadaires (Techniques de recherche d'emploi et Français numérique). Sans oublier le programme d'initiation informatique dans le cadre du partenariat renouvelé avec le CREPI (Club Régional des Entreprises Partenaires de l'Insertion).



### **Focus** sur le programme Destination emploi porté par le club régional d'entreprises partenaires de l'insertion (CREPI)

En effet, pour la troisième année consécutive, en 2020, le CREPI a renouvelé sa confiance à F.L.A. pour une nouvelle session de son programme Destination Emploi visant l'insertion socioprofessionnelle des réfugiés primo-arrivants dans le secteur du bâtiment, et plus précisément, cette année encore, sur le métier de coffreur-bancheur, très recherché sur les nombreux chantiers du Grand Paris.

Un groupe de 11 réfugiés (dont 4 inscrits chez F.L.A.) a ainsi pu bénéficier d'une mise à niveau en français à visée professionnelle dans le cadre de la première étape d'une durée de 11 semaines à temps plein, du 5 octobre au 18 décembre 2020. Celle-ci comprend différents types d'ateliers, dont le français langue étrangère (FLE) à visée professionnelle, les mathématiques, le numérique, la préparation à l'entrée en entreprise (incluant deux semaines de mise en situation en milieu professionnel) et un suivi social individuel assuré par le CREPI et Humando.

L'équipe des 5 intervenants de F.L.A. a su s'adapter à des conditions sanitaires variablement dégradées pour dispenser plus d'une centaine d'heures d'ateliers dont une grande partie en distanciel pour cause de confinement ou

de protocole sanitaire. Malgré des niveaux toujours très hétérogènes et un temps d'apprentissage très court, de nets progrès ont été observés chez chacun des 11 participants constituant un groupe sympathique, motivé, soudé et impliqué jusqu'au bout malgré les bouleversements liés à la crise sanitaire. Au-delà des acquis linguistiques, l'amélioration de la confiance en soi des participants et de leur compréhension du monde du travail a permis la réussite de cette première étape.

Les 11 participants de "Destination Emploi" ont entamé depuis le 4 janvier 2021 la deuxième étape du programme : un contrat d'insertion professionnelle intérimaire (CIPI) de 5 mois à temps plein, rémunéré par Humando, et commençant par une formation professionnelle qualifiante. Ils passeront ensuite, dès juin 2021, à la troisième étape : 6 à 12 mois de travail à temps plein dans de grandes entreprises du bâtiment, sous contrat de salarié intérimaire toujours porté par Humando.

Une troisième édition de "Destination Emploi" très bousculée, mais malgré tout réussie, et qui en annonce déjà une quatrième.

## Salles

Grâce à la stabilisation de nos partenariats et l'optimisation de l'utilisation de nos salles du 28 rue de l'Aqueduc avec un planning de réservation en ligne, les cinq ateliers d'ISP sont hébergés dans seulement 3 lieux différents en 2020 :

1. Le 28, rue de l'Aqueduc pour "français pour les métiers", "compter pour l'emploi" et "vie en entreprise" ;

2. L'EPN du Picoulet - 59, rue de la Fontaine au Roi, 75011 Paris - pour "techniques de recherche d'emploi" ;

3. L'EPN de Belleville - 28, rue Rébéval, 75019 Paris - pour "français numérique".

## Poursuite des activités d'ISP en 2021

**L**es incertitudes sur l'évolution de la crise sanitaire qui a déjà si fortement impacté les activités en 2020 empêchent toute visibilité sur l'avenir même proche. Néanmoins, les outils et méthodes mis en place pour maintenir le dispositif d'ISP à distance au cours des deux confinements de 2020 pourront utilement être réactivés et certainement encore améliorés en cas de nouveau confinement en 2021. Ces acquis devraient ainsi permettre la continuité des activités en toutes circonstances.

### Inscriptions

Le coordinateur et les bénévoles animant des ateliers d'ISP promeuvent dès que possible le

dispositif dans les groupes ASL des niveaux concernés (A1B, A2 et B1), afin d'inscrire de nouveaux participants ayant obtenu un statut avec autorisation de travail (protection subsidiaire ou réfugié), mais aussi les participants ayant déposé leur demande d'asile depuis plus de 6 mois (également autorisés à travailler sous certaines conditions, néanmoins très difficiles à remplir). Ainsi, même si la période reste compliquée, de nouveaux participants viennent s'inscrire en ISP depuis le 4 janvier 2021.

Au 1er février 2021, nous comptons 110 inscrits à l'ISP (contre 156 à la même date en 2020), dont 59 toujours en recherche d'emploi ou de formation et 51 déjà "placés".

## Conclusion

**L'**année 2020 a confirmé que la question de l'insertion socioprofessionnelle des réfugiés restait plus que jamais importante malgré et à cause de la crise sanitaire, avec la volonté renouvelée des pouvoirs publics de maintenir leur soutien aux parcours linguistiques à visée professionnelle (PLVP) pour accélérer l'insertion des réfugiés dans la société française. Avec

sa proposition d'accueil et de parcours des réfugiés, incluant les ateliers sociolinguistiques, socioculturels et sportifs, socioprofessionnels, le suivi individuel, l'inclusion numérique et la prévention santé, F.L.A. s'inscrit bien dans une démarche globale, tout en veillant à rester une association à taille humaine et conviviale, où les migrants sont accueillis et accompagnés de façon inconditionnelle par des bénévoles investis et formés.



# LES ACTIVITES SOCIOCULTURELLES ET SPORTIVES (ASC)

*En dehors des séances d'apprentissage du français en salle, des visites et ateliers culturels ont été organisés dès les débuts de l'association, et depuis février 2013, un volontaire du Service civique a pour mission principale d'y contribuer. A partir de mi-novembre 2018, une personne salariée en assure la responsabilité.*

## Bilan d'ensemble et perspectives

Les activités socioculturelles et sportives (ASC) ont pour objectif de faire découvrir la culture française et de proposer des cadres variés d'apprentissage du français, conviviaux et stimulants, adaptés aux envies et aux talents de chacun. Elles permettent de grandes avancées dans la maîtrise du français, à l'écrit comme à l'oral. L'échange avec les participants peut être plus individualisé et plus flexible qu'en atelier sociolinguistique (ASL). Cela favorise l'expression et les progrès de chacun. A ces objectifs s'ajoute une perspective de prévention santé et d'épanouissement physique à travers les activités sportives.

Les ASC visent aussi à donner plus de visibilité aux participants (demandeurs d'asile ou réfugiés) dans l'espace public et à créer des moments de rencontres et d'échanges avec les habitants du quartier : artistes, habitués d'un café, d'un centre social, participants d'un atelier théâtre, écoliers, etc. Plusieurs activités sont organisées en lien et avec l'appui de partenaires précieux pour l'association.

Ces activités ont donc un fort potentiel pour la maîtrise du français, l'expression artistique, la connaissance de la culture française, et les échanges culturels. Une ligne directrice prédomine : faire en sorte que, pour chacune des activités, le contact avec la langue française soit favorisé.

En 2020, le rôle des ASC est resté important malgré les circonstances.

Pendant les mois d'activité en présentiel, les ASC ont à nouveau été d'une grande variété, même si les périodes post-confinements ont chaque fois nécessité une remise en route progressive.

Pendant le confinement, le contact a été maintenu avec les participants chaque fois que possible. La page Facebook a été largement uti-

lisée avec la publication de quizz, de travaux d'écriture, de playlists ou la mise en visibilité de plateformes de films.

Une expérience intéressante d'ateliers à distance a par ailleurs été développée sur Zoom (voir plus loin).

Les ASC sont maintenant partie intégrante du parcours proposé aux participants. Nous recherchons chaque fois que possible la mise en contact avec les habitants. Les ASC permettent aussi tout particulièrement de développer les thèmes des valeurs de la République.

Comme chaque année quelques points de difficulté sont néanmoins à noter :

- La volatilité des participants du fait de leurs situations administratives parfois complexes et difficiles. La participation aux ASC n'étant pas une obligation contrairement aux ASL, les personnes peuvent être amenées à utiliser ces créneaux horaires pour effectuer des démarches administratives. Cette volatilité a par ailleurs été accentuée par la Covid.
- La coordination et l'animation de la communauté des bénévoles en charge des ASC n'est pas toujours optimale du fait de la difficulté de recrutement de ceux-ci. En effet, les candidats au bénévolat portent plus facilement leur choix sur les activités sociolinguistiques (ASL).
- La ligne directrice, apprendre le français et entrer en contact avec la société française sous des formes variées, est claire. La mise en œuvre est facilitée par une bonne communication entre la responsable des ASC et la responsable pédagogique. Cependant il faut rester vigilants, et veiller à ce que ces méthodes pédagogiques soient suffisamment intégrées dans les activités culturelles. C'est de plus en plus le cas grâce aux différentes formations proposées par la responsable pédagogique aux bénévoles.



L'objectif pour 2021 est que le programme d'activités socioculturelles et sportives continue de se développer selon les axes suivants :

- poursuivre l'amélioration des activités existantes ;
- poursuivre le travail de cohérence entre les différentes activités culturelles entre elles ;
- renforcer l'objectif pédagogique des activités culturelles et la mise en cohérence avec les autres activités de l'association ;

- favoriser une fréquentation encore plus active et plus large des ASC ;
- poursuivre le développement des activités sportives et les partenariats sportifs qui donneraient accès à des coachs et à de l'équipement ;
- continuer à communiquer auprès des femmes dont la présence aux activités est croissante depuis 2018 (avec en 2020 un taux de présence allant jusqu'à 25%) ;
- travailler sur le recrutement des bénévoles dans l'animation des activités culturelles mais surtout sportives.

## Les différentes activités en 2020

Elles se divisent en trois catégories :

- des sorties culturelles dans Paris,
- des ateliers en salle (cuisine, théâtre, dessin, conversation, etc.)
- des ateliers sportifs et ludiques réalisés en extérieur (course à pied, football, Mõlkky, cerfs-volants)

### Les sorties

Ont été organisées en 2020 (sur les 9 mois d'activités en présentiel de F.L.A.) :

- Des visites de musées : le Musée de l'air et de l'espace, l'Institut des cultures d'Islam, le Musée du Louvre, la Cité des Sciences, la Philharmonie de Paris, le Musée de l'Homme.
- Des promenades et visites de monuments : le Panthéon, le Champs de Mars, les Buttes Chaumont, découverte du Paris médiéval avec le Musée Carnavalet ainsi que des visites de quartiers parisiens, la Forêt de Fontainebleau., la Tour Eiffel.
- Des sorties plus diverses : le bal populaire du 104, des sorties cinéma le week-end.
- Des activités sportives de plein air avec l'utilisation des équipements de Paris Plage et de la Villette (Kayak) et avec nos partenaires le Pari's des Faubourgs et Aires 10 (conception de cerfs-volants).

Au total, 26 visites et sorties ont été organisées en 2020 pour 185 participations. A cela s'ajoutent des sorties très ponctuelles et en petit comité, et quelques visites organisées directement par des bénévoles en charge des ASL, qui ne sont pas prises en compte dans ce bilan.

### Les ateliers hebdomadaires et les projets sur plusieurs séances

#### *La conversation*

- à la REcyclerie

Mis en place en 2015 de façon bimensuelle, cet atelier est devenu hebdomadaire. Il est ouvert à tous les participants et bénévoles ainsi qu'à des personnes extérieures souhaitant échanger en français. Cet atelier favorise l'expression orale durant un moment convivial. Le lieu permet de rencontrer beaucoup de personnes. Participation moyenne : 7 personnes par séance.





### *Le théâtre*

L'atelier théâtre mis en place en partenariat avec JRS-Welcome dans les locaux du CRL 10 – Château-Landon depuis le printemps 2014 s'est poursuivi en 2020 une fois par semaine. Il est animé par des comédiens. Fréquentation moyenne : 3 personnes de F.L.A.

Un deuxième atelier théâtre a été mis en place depuis septembre 2017 avec la Compagnie Avril Enchantée. Il a lieu le mercredi après-midi à la Maison des Associations du 10e arrondissement.

Participation moyenne : 5 personnes.

### *L'écriture*

Début 2019, l'atelier écriture a été conçu autrement afin qu'il ne s'apparente plus à un atelier de soutien mais plutôt à un atelier d'exercices ludiques et de réalisations écrites.

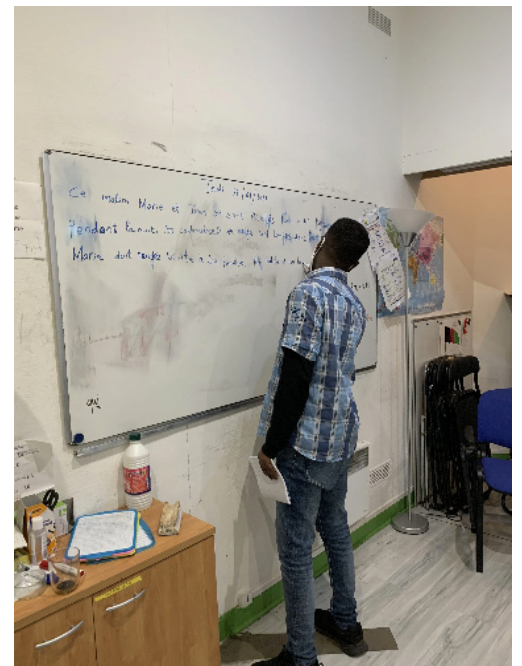
Étant donné le succès de cet atelier et la capacité restreinte d'accueil de participants dans nos salles du fait des mesures sanitaires, cet atelier a été dupliqué afin de satisfaire le plus grand nombre.

Cet atelier a pour objectif de travailler le français écrit, dans une ambiance détendue en permettant à chacun d'aller à son rythme et avec des exercices de niveaux variés. Les exercices sont donc conçus pour être adaptés à tout niveau. Ainsi tout le monde peut participer.

Les exercices sont nombreux et les supports également. En effet, les participants travaillent sur des chansons, des photos, des vidéos, des poésies et des jeux d'écriture. Plusieurs bénévoles sont présents pour répondre aux questions et accompagner chacun dans le travail d'écriture.

Cette nouvelle forme a permis de renouveler le dynamisme de cet atelier.

Participation moyenne : 9 personnes.



### *Le dessin*

Des ateliers dessin ont été organisés tout au long de l'année de manière hebdomadaire. Ils permettent aux participants de s'exprimer artistiquement tout en ayant une occasion supplémentaire d'échanges.

C'est un atelier qui est fortement sollicité lors d'événements (Fête annuelle en janvier, Forum des associations en septembre, etc.) car il permet de concevoir des décorations et d'utiliser les œuvres réalisées pendant l'année afin de mettre en valeur le travail des participants, artistes en herbe pour certains.

Depuis septembre 2019, l'atelier s'appelle Arts créatifs, l'objectif étant de mettre en avant d'autres formes d'arts tels que la couture, le patchwork, etc.

Participation moyenne : 4 personnes.



### *La chorale*

La chorale, menée par des étudiants de l'école des Mines, a débuté en octobre 2016 et s'est poursuivie de manière régulière en 2019 tous les mardis soir jusqu'à fin juin.

Cet atelier a recommencé en décembre 2019 et janvier 2020 uniquement afin de préparer l'animation chorale de la Fête du Nouvel An.

Les chants sont choisis parmi la variété française et sont privilégiés ceux que connaissent les participants de façon à rassembler tous les choristes. Après la distribution des paroles en français aux participants, une lecture attentive et partagée permet d'apprendre le nouveau vocabulaire et de travailler la prononciation. L'atelier se termine chaque fois par un goûter, ce qui prolonge ce moment convivial.

Participation moyenne : 5 personnes.

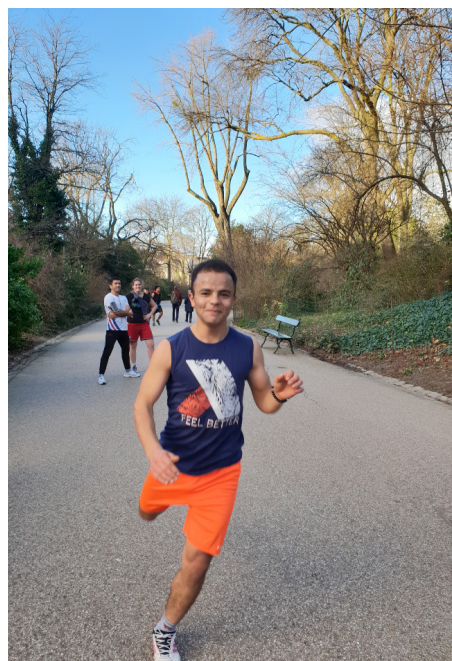


### *Le sport*

Le sport attire beaucoup de participants et est important pour leur équilibre. Il faisait partie des objectifs prioritaires de 2020 et cela a été plutôt réussi.

- L'atelier piscine mis en place depuis 2017 a subi beaucoup de changements en 2020 entre le roulement des participants bénévoles et les piscines fermant à tour de rôle pour cause de travaux. Cet atelier a tout de même été maintenu jusqu'en octobre.

Participation moyenne : 4 personnes.



- Le foot, très prisé par les participants a pu être porté par F.L.A. grâce au TEP de la Grange aux Belles rendu accessible pendant l'été. Les participants ont également profité de l'animation foot hebdomadaire proposée par JRS tous les mercredis soir. Participation moyenne : 5 personnes.

- Un atelier gymnastique-fitness animé par un participant bénévole de F.L.A. a eu lieu pendant 3 mois au parc des Buttes Chaumont.

Ce participant, gymnaste professionnel en Afghanistan, souhaitait transmettre ses connaissances sportives et bien-être aux participants.

Participation moyenne : 3 personnes



### *Des activités en distanciel*

Pendant le deuxième confinement, la responsable des ASC a décidé de tester les ateliers Presse et débats, Courts-métrages et Ecriture à distance sur la plateforme Zoom.

Trois groupes ont été créés incluant au total 14 participants très motivés ainsi que les 3 bénévoles et stagiaires habituellement impliqués, très motivés eux aussi.

Après de légers problèmes de connexion lors de la mise en place, les participants se sont finalement bien familiarisés avec cet outil et ont été assidus à ces rendez-vous hebdomadaires.

Ces ateliers en petits groupes ont aussi été l'occasion d'échanger plus simplement sur le quotidien de chacun et de prendre le temps de répondre à toutes les questions de français que les participants pouvaient avoir.



### *La cuisine*

L'atelier cuisine a lieu toutes les deux semaines au Pari's des Faubourgs, hors vacances scolaires. Il se déroule en deux étapes. Dans un premier temps, les participants préparent un goûter : et dans un second temps, ils le partagent avec les enfants inscrits à l'aide aux devoirs au Pari's des faubourgs et discutent avec eux par le biais de jeux. Les animations sont organisées par F.L.A. et co-animées avec les bénévoles de l'aide aux devoirs.

Participation moyenne : 5 personnes

### *Les sorties au cinéma*

En 2020, de nombreuses sorties au cinéma ont eu lieu grâce aux places offertes par la DDCT dans le cadre de Paris Pour Tous. De plus, F.L.A. a profité du partenariat avec les Restos du Cœur qui tout au long de l'année, permet au public en précarité d'accéder à deux cinémas parisiens le samedi matin sur des programmations prévues en amont.

Participation moyenne : 5 personnes

## 2 ateliers ont vu le jour en 2020

### *Gymnastique*

Voir la rubrique sportive

### *Conversation/Ecriture*

La création de cet atelier fait suite au premier confinement. Bien qu'un certain maintien des ASL à distance ait été réalisé, la privation d'un fonctionnement normal (problèmes de connexion, fracture numérique, difficultés d'apprentissage et de concentration à distance, etc.) a créé ensuite une demande importante pour des ateliers tels que la conversation et l'écriture. Il a donc été décidé de regrouper ces thématiques afin de satisfaire les participants, et de permettre d'optimiser l'utilisation des locaux au regard des exigences de distanciation physique.

Participation moyenne : 7 personnes



Comme chaque année, la longue période estivale a donné lieu à l'organisation d'ASC (ateliers et sorties) très divers et souvent à l'extérieur, avec l'aide de bénévoles et de stagiaires présents en juillet ou août. Le besoin d'activités pendant l'été reste important quand la plupart des associations et institutions vivent à un rythme ralenti ou sont fermées, que les activités d'ASL sont arrêtés et que les ateliers ISP se terminent fin juillet. Ce besoin a été d'autant plus ressenti en cette période de tension, parfois de déprime et d'isolement, et les participants étaient en très grande demande d'activités et de sorties.

L'été est un moment propice pour proposer d'autres activités (visite de musées, bal, jeux de société, films, etc.) en plus de celles proposées de manière hebdomadaire tout au long de l'année.

C'est aussi un très bon moyen de faire connaître les ASC d'une autre manière, de fidéliser les participants venant ponctuellement et d'intéresser les participants les moins présents. Les échanges se font plus simplement et il est plus facile de comprendre les besoins et envies des apprenants.

Il s'agit pour les participants de continuer à apprendre le français et de trouver des occasions d'échanges et de contacts, et de découvertes culturelles.

Une activité a marqué les vacances d'hiver 2020. Il s'agit de la sortie au Bal Pop du 104, spécial Saint Valentin. C'était l'occasion pour la vingtaine de participants présents de se déhancher sur des musiques des années 50 à maintenant. Cet hiver 2019-2020 a aussi été marqué par des visites de musées et des sorties au cinéma.

Quelques activités à mentionner plus spécialement pendant l'été 2020 :

- Deux après-midi de création de cerf-volants mis en place avec l'aide du Pari's des Faubourgs

et de Aires 10. Cela a créé de nombreux moments d'échanges avec les passants et surtout avec les enfants et les familles du quartier de la Grange aux Belles et du Pari's des Faubourgs).

- La participation à quelques ateliers sportifs proposés par Paris Plage (piscine plein air, Kayak, jeux géants, bouledromes).

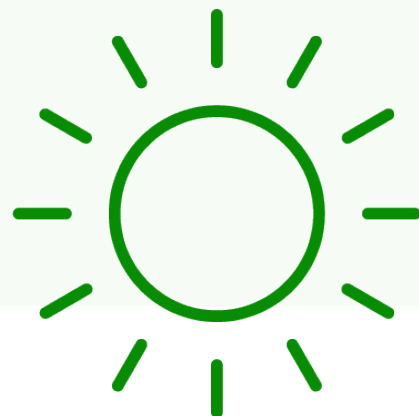
- La visite du Panthéon, bien que la thématique soit un peu compliquée, a été très appréciée par les participants.

- La randonnée dans la Forêt de Fontainebleau a également été très appréciée. Le pique-nique partagé à cette occasion a permis de créer un moment de détente, de découvertes culinaires et de rires.

- La visite de la Tour Eiffel a eu lieu grâce aux places données par la DDCT Paris Pour Tous.

L'été 2020 a été une réussite concernant les activités sportives et extérieures. L'équipe des ASC (bénévoles, services civiques et stagiaires) et les participants ont pleinement profité de ces activités mises en place par Paris Plage et par la DDCT Paris Pour Tous. Ces sorties ouvertes à tous les parisiens sont aussi des moments de rencontres où il est plus facile d'échanger et d'apprendre à se connaître, donc d'aborder tant des questions linguistiques que des sujets plus personnels.

Des visites de studios radio et presse étaient prévues en 2020 suite à la visite très riche en informations d'Europe 1 et des studios Virgin en 2019. Elles ont été annulées en espérant pouvoir les reprogrammer en 2021.



Tab. 20 - Bilan des ASC sur l'année 2020

	Nombre de séances	Nombre d'heures	Nombre de participations	Participation moyenne
Conversation (Recyclerie et F.L.A.) *	30	60	196	7
Écriture	42	84	352	9
Arts créatifs	12	24	53	4
Cuisine	4	12	19	5
Ecriture/conversation	13	26	93	7
Presse débats	21	42	114	6
Théâtre (JRS et Avril Enchanté)	13	26	52	4
Cinéma	6	12	33	5
Courts-métrages	29	58	174	6
Dictions-poésie (jusqu'à mars)	8	16	32	4
Chorale (janvier)	2	4	9	5
Sport ** (Kayak, randonnée, footing, football, fitness, piscine)	69	144	286	5
Jeux (de société, Mölkky, pétanque, cerf-volants, atelier 5 sens)	7	14	35	5.5
Sorties et musées	19	57	195	8.9

\*Hors groupes de conversation à l'Agro.

### Les groupes de conversation à l'Agro

Depuis les débuts des activités de F.L.A., les ateliers de conversation proposés par les étudiants d'AgroParisTech complètent l'apprentissage du français en créant une relation amicale et formatrice à l'oral. Ces ateliers sont maintenant intégrés au programme : étudiants invités : de l'AgroParisTech (pour la reprise d'étude des migrants), ce qui permet aux participants F.L.A de partager une expérience conviviale avec d'autres apprenants de diverses nationalités.

La situation sanitaire étant particulière, les ateliers conversation se sont principalement déroulés à distance sur WhatsApp.

23 étudiants d'AgroParisTech ont répondu à la demande de 15 participants F.L.A à la rentrée scolaire d'octobre.

Chaque participant assiste une fois par semaine, du lundi au samedi pendant une heure à la session de conversation à distance. Les horaires proposés par l'Agro tiennent compte de l'emploi du temps des participants par rapport à leurs ateliers sociolinguistiques.

Ces ateliers ont représenté environ 830 heures-participants en 2020.

## Organisation ou participation à l'organisation de moments festifs

Tous les événements festifs et sportifs qui devaient avoir lieu en 2020 (Course des Héros, pique-nique annuel) et qui donnent lieu à une belle contribution des participants des ASC ont dû être annulés du fait de la Covid 19. Seule la fête du Nouvel An de l'association a pu avoir lieu fin janvier.

Tab. 21 - Volume de l'activité des ASC en 2020 (hors Agro et évènements festifs)

	<b>2018</b>	<b>2019</b>	<b>2020 en présentiel</b>
Participants concernés	244	<b>279</b>	<b>249</b>
Séances	426	<b>391</b>	<b>277</b>
Heures d'atelier ou sorties	895	<b>849</b>	<b>594</b>
Heures-participants	4603	<b>5056</b>	<b>3759</b>
Nombre de participations		<b>2284</b>	<b>1663</b>

A noter que le volume de 3759 heures/participants correspond cette année à seulement 9 mois d'activités en présentiel.

En 2020, 28 personnes ont représenté 62% des participations. L'objectif pour 2021 est donc de poursuivre sur cette lancée, d'élargir ce noyau dur, et de continuer à faire profiter des ASC un plus grand nombre et ce de manière régulière.





# ACCUEIL, ACTIVITÉS DANS LE DOMAINE DE LA SANTÉ ET HÉBERGEMENT

*Français langue d'accueil est construite sur deux pieds : l'apprentissage du français et l'accueil. La tension entre ces deux termes détermine nombre de nos actions et de notre organisation. Faut-il privilégier l'apprentissage ou au contraire l'accueil : Cela dépend de chacun, de la période et des personnes accompagnées. L'accueil concerne donc toute l'association et nombre des actions ici décrites sont aussi réalisées lors de l'accompagnement vers l'insertion professionnelle. Cependant depuis début 2016, une personne en assure une part essentielle : le chargé d'accueil.*

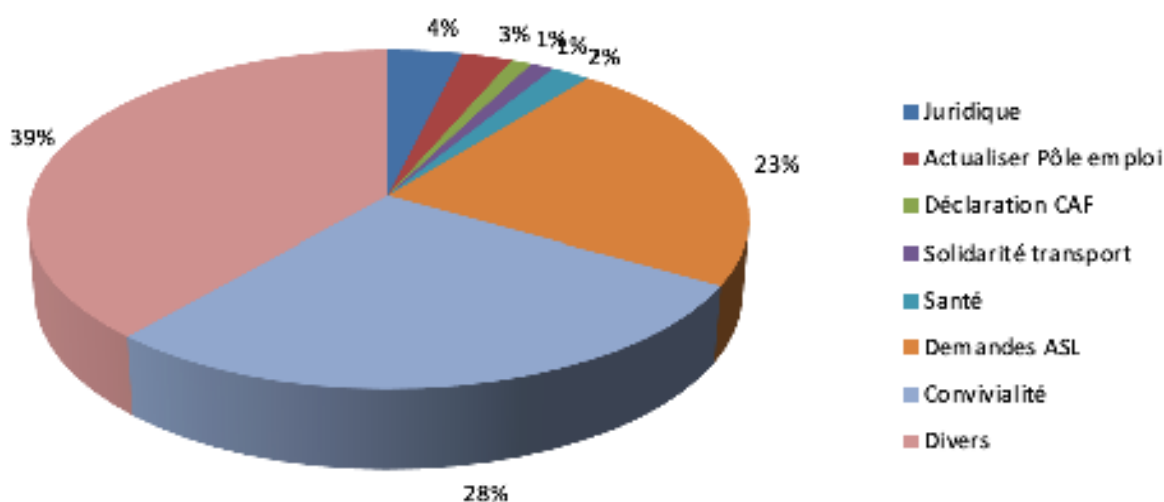
## Accueil, quelques constats

Il est toujours difficile de rendre compte de l'activité de l'accueil au bureau de F.L.A. Les statistiques ci-dessous n'en donnent donc qu'une image à minima. En effet, le nombre de personnes qui passent certains jours en période d'inscription ne permet pas le comptage de tous les passages.

Les 2994 passages enregistrés en 2020 correspondent à un volume de présence à l'accueil bien moindre que l'an dernier du fait des deux périodes de confinement et d'une réouverture partielle de l'accueil pour des raisons sanitaires de la fin du premier confinement jusqu'à mi-juin. Considérant que cette donnée correspond de ce fait cette année à une activité de 8,5 mois en présentiel, on retrouve le niveau habituel de plus de 4000 passages par an.

Par ailleurs, l'accueil est aussi assuré en dehors du temps de la présence du chargé d'accueil et les informations ne sont alors saisies que de manière partielle. Il faut probablement ajouter environ un quart aux chiffres indiqués. C'est la raison pour laquelle nous ne donnons que des informations en termes de pourcentage à partir des passages enregistrés. Et ces données n'incluent pas ceux qui passent par l'accueil et sont dirigés vers les autres permanents, même si cette activité occupe une large part du temps du chargé d'accueil.

Fig. 2 - Les types de demandes à l'accueil de F.L.A.



## 1 ) Questions administratives

### *Pôle Emploi*

Les participants ayant obtenu le statut de réfugié ou la protection subsidiaire se présentent à l'accueil pour l'actualisation mensuelle sur internet de leur situation vis-à-vis de Pôle Emploi. Pour cette demande, on essaye d'installer l'application Pôle Emploi sur le smartphone des personnes concernées, puis de leur apprendre à l'utiliser. S'ils n'y parviennent pas, le chargé d'accueil le fait lui-même.

### *La CAF*

Habituellement, les réfugiés viennent pour les déclarations trimestrielle et annuelle de revenus, lorsqu'ils ont à fournir des pièces, prendre rendez-vous, obtenir une attestation de paiement. Le chargé d'accueil essaye de régler ces problèmes, mais aussi d'apprendre au demandeur comment le faire sur le web.

## 2 ) Questions juridiques

Les demandes juridiques incluent divers types de : papiers : pour l'Ofpra, la CNDA, le tribunal, le bureau d'aide juridictionnelle, les avocats, la préfecture, l'Ofii, les impôts, etc. Les participants (demandeurs d'asile et réfugiés) viennent avec des documents dont ils ne comprennent pas le contenu. Dans ce cas, l'action se limite à expliquer le contenu du document et à réorienter les personnes vers les autres associations spécialisées sur ces aspects.

Nous notons combien ces questions occupent du temps de l'accueil et ce de manière compréhensible. En effet, la vie d'un demandeur d'asile ou d'un réfugié statutaire récent, encore plus en protection subsidiaire, est rythmée par des questions de procédure. Ces sujets sont aussi plus fréquents en été quand les services des autres organisations sont moins disponibles.

## 3 ) Carte solidarité transport

Il s'agit de faire la demande de la carte solidarité ou de gratuité des transports, soit par téléphone soit sur l'internet auprès du Syndicat des Transports d'Île-de-France pour les bénéficiaires de la complémentaire santé universelle (ex CMU-C) ou du RSA. Cela ne concerne que peu de personnes.

## 4 ) Convivialité

Nous le voyons, près de 30 % des passages à l'accueil ont aussi pour but de venir passer un moment. Malgré l'exiguïté des locaux, les participants viennent régulièrement juste pour parler, avoir des contacts, une relation, échanger, par exemple en attendant le début d'un atelier, quand ils sont en avance et ce souvent quotidiennement. Cette partie est largement sous-évaluée dans ces statistiques en ce qui concerne le temps passé. Elle est cependant essentielle et correspond à un des buts de l'association.

## 5 ) Divers

Cette catégorie fourre-tout intègre des questions très variées. Cela va de trouver une adresse sur Google maps, à scanner un document, en passant par envoyer un mail ou obtenir des explications sur un courrier ou un SMS reçu, vérifier le courrier sur les différentes plateformes, remplir un formulaire simple, demander un conseil, une aide pour s'orienter, prendre rendez-vous, et activité plus liée à l'administration de F.L.A. : établir une attestation ou venir chercher sa carte de l'association. Sans oublier des questions sur le logement, obtenir une domiciliation, comment ouvrir un compte bancaire. La liste des demandes est bien plus longue et il est difficile de répertorier tous les sujets. Aux demandeurs d'asile ou réfugiés, s'ajoutent d'ailleurs de nombreuses personnes qui viennent juste demander un renseignement.

Nous voyons ici l'étendue de ce que recouvre la notion d'accueil. Il est difficile de tenir des statistiques sur ce point pour mieux évaluer les problèmes rencontrés.

## 6 ) L'information sur les ASL

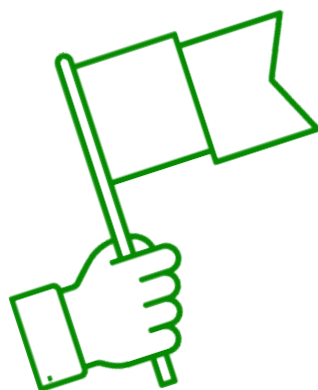
Les demandes concernant les inscriptions chez F.L.A. sont largement sous-estimées puisque tous les permanents y répondent en l'absence du chargé d'accueil. Les modalités d'inscription font que les personnes viennent souvent à plusieurs reprises s'informer sur les disponibilités chez F.L.A. Elles sont réorientées vers les autres associations et dispositifs existant.

## La nationalité des demandeurs

Les personnes de nationalité afghane s'adressant à l'accueil de F.L.A. sont toujours surreprésentées par rapport aux inscrits de l'association. L'origine nationale du chargé d'accueil en est probablement l'explication ainsi que l'histoire de l'association. En 2019, un volontaire du Service civique arabo-ghanais, avait permis de limiter ce phénomène. Il est cependant difficile de changer une situation bien établie.

Tab. 22 - Nationalité des demandeurs

<b>Nationalité</b>	<b>2019</b>	<b>2020</b>
Afghane	<b>72%</b>	<b>71%</b>
Somalienne	<b>9%</b>	<b>10%</b>
Soudanaise	<b>7%</b>	<b>7%</b>
Iranienne	<b>2%</b>	<b>2%</b>
Bangladaise	<b>2%</b>	<b>2%</b>
Tibétaine	<b>2%</b>	<b>2%</b>
Autres	<b>6%</b>	<b>6%</b>



## Genre des demandeurs

Les femmes ne représentent que 14 % des demandes alors qu'elles représentent 22 % des inscrits chez F.L.A. Il est probable que l'importance des visites de convivialité influe sur cette sous-représentation, peu de femmes venant pour bavarder.

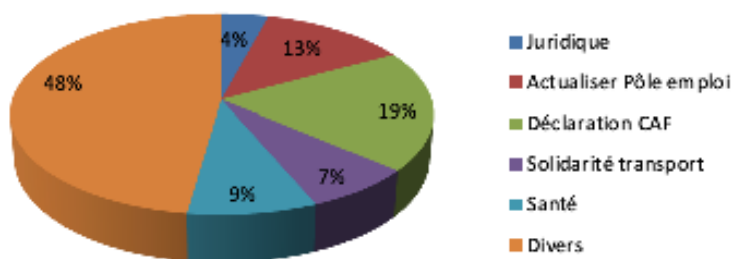
Tab. 23 - Genre des demandeurs

Genre	2019	2020
Femmes	12 %	14 %
Hommes	88 %	86 %
Total	100%	100%

## Lutter contre l'exclusion numérique

Le chargé d'accueil participe au programme de lutte pour l'inclusion numérique. En effet, nombre des demandes sont liées aux difficultés d'accès aux plateformes numériques à vocation administrative ou autre. Cette année les interventions dans ce domaine ont représenté 10 % des passages enregistrés contre 16,5 % en 2019. Cette donnée, là aussi, est sous-estimée puisque chacun des permanents est amené à agir dans ce domaine à la demande des participants de Français langue d'accueil et très souvent aussi les bénévoles intervenant en ISP.

Fig. 3 - Interventions inclusion numérique 2020



Nous voyons, là aussi, que les interventions pour aider les personnes dans l'usage des outils numériques sont très variées. Les divers représentent plus de la moitié du total.

## Le cadre du travail d'accueil

L'accueil dans une association s'appelant Français langue d'accueil demande des compétences qu'on ne peut pas décrire par des chiffres, par exemple, être empathique, avoir une écoute active, etc. Grâce à ces compétences, on peut diagnostiquer les besoins des demandeurs d'asiles et des réfugiés.

En 2016, nous avons défini un cadre permettant d'éviter, autant que faire se peut, de faire à la place de. Ceci implique d'envisager avec les participants de traiter les problèmes le plus en amont possible par une meilleure connaissance de ce qui existe, pour éviter de recommencer encore et encore à faire (remplir des formulaires, donner des informations, etc.) ce qui pourrait l'être autrement.

Or, comme nous le constatons, nombre de demandes devraient être traitées par les travailleurs sociaux en charge des dossiers de chacun, que ce soit dans les centres d'hébergement des demandeurs d'asile ou, plus encore, ceux des territoires de résidence des réfugiés. Cependant, le passage par l'accueil de l'association permet souvent d'éviter de longues semaines dans l'attente d'un rendez-vous. C'est pourquoi la formation qui correspond au cœur de l'activité de F.L.A. doit être la première action dans le domaine de l'accueil. Informer et former la communauté F.L.A. sur les difficultés rencontrées par les réfugiés et les solutions existantes. C'est dans cet objectif qu'en 2018, une base de données des adresses utiles dans les domaines concernés par les activités de F.L.A. a été mise au point. Il faut toujours la tenir à jour, la compléter, la faire mieux connaître et vivre.

## Les actions de prévention et d'accompagnement dans le domaine de la santé

Un constat s'est imposé très vite : de nombreux participants aux actions de l'association ont des difficultés de santé. Ceci est partiellement dû au contexte de vie des demandeurs d'asile et réfugiés qui vivent des angoisses et des peurs tout au long de leur parcours. Ces états psychologiques, l'isolement, le manque de liens communautaires fragilisent ces personnes. Un hébergement précaire (dormir dans un foyer du 115, dans la rue ou les fréquents changements du lieu d'hébergement par les institutions) ne permet pas un suivi ou même une information satisfaisante. C'est pourquoi, depuis 2016, F.L.A. a mis en place une série d'actions où l'écoute, l'information et la prévention dominent

En 2020, les actions du chargé d'accueil de l'association, au sein de l'équipe de permanents, ont été soutenues pour aider les demandeurs d'asile et les réfugiés dans le domaine de la santé, bien qu'affectées par l'impact des périodes de confinement.

L'épidémie de la Covid 19 a conduit par ailleurs à porter une attention particulière à la santé des participants en terme de prévention et d'information :

- Les panneaux sur les gestes barrière ont été affichés dans les salles et les traductions ont été communiquées ;
- Des mesures rigoureuses ont été prises pour assurer le respect des précautions sanitaires et de distanciation physique requises dans les salles des ateliers ;
- Pendant le premier confinement, pour que les bénévoles puissent aider les participants lors de leurs échanges à distance, les informations liées au confinement ont été partagées : les autorisations de sortie, les gestes barrières et informations concernant le quotidien (conseils médicaux et sanitaires, distributions alimentaires, etc.) ;
- Une veille a été organisée pour fournir aux bénévoles la liste des centres de santé ainsi que les

Des liens ont été tissés avec les Ateliers Santé Ville du 10e arrondissement, qui permettent au chargé d'accueil et à la responsable des activités socioculturelles d'avoir une meilleure visibilité pour les orientations à effectuer et de bénéficier d'outils disponibles pour des actions de prévention.

Les besoins sont multiples :

- Aide pour des prises de rendez-vous auprès des médecins ;
- Renouvellement de la couverture médicale universelle complémentaire (CMU-C) auprès de la Caisse Primaire d'Assurance Maladie d'Île-de-France ;
- Aide pour comprendre les ordonnances des médecins car les difficultés linguistiques entraînent souvent une mauvaise compréhension des soins et de leur suivi, notamment la posologie des médicaments ;
- Information sur les vaccinations et appui pour leur réalisation. Malheureusement, cette année, les rendez-vous prévus n'ont pas pu être honorés du fait des grèves en début d'année puis du fait des périodes de confinement pour la suite de l'année. Cette action doit être reprise dès que possible en 2021.

centres de dépistage de la Covid ouverts à Paris, dans le Val d'Oise et en Seine Saint-Denis. Cette veille est complétée par les informations et orientations relayées par l'Equipe de santé territoriale Nord et reçues régulièrement par email ;

- A la sortie du confinement mi-mai, la question de l'approvisionnement en masques a été un sujet sensible pour tous. C'est pourquoi le chargé d'accueil a mis à profit ses compétences antérieures de tailleur pour en fabriquer près de 200, en plus de ceux qui ont été mis à disposition par quelques partenaires. Cela a permis d'en proposer aux participants et aux bénévoles dès la reprise des activités en présentiel ;
- Des actions de sensibilisation sur des thématiques de santé étaient en cours de préparation avec notre partenaire Aremedia fin 2019. Suite aux grèves et aux confinements successifs, ces actions ont dû être décalées du fait de l'épidémie. Il est prévu de les réactiver en vue d'actions courant 2021.

A noter par ailleurs le développement d'activités sportives dans le cadre des ateliers socioculturels et sportifs (ASC), dans une perspective de prévention santé et d'épanouissement physique : football, gym/fitness, piscine, course à pied.

## L'hébergement

Notre activité est concentrée sur l'apprentissage du français, cependant, la situation des participants non-hébergés continue de préoccuper les bénévoles. Pendant l'année 2020, cinq bénévoles ont accueilli cinq participants en attendant qu'une place se libère pour eux dans des centres d'hébergement d'État. Deux bénévoles ont pu permettre à cinq participants d'avoir un logement pendant les périodes des vacances. Cela a permis à dix participants de se reposer et reprendre des forces.

Pour les autres demandes d'hébergement des participants, nous avons recours à l'association JRS Welcome, une petite structure d'accueil/hébergement temporaire dans des familles et des communautés. Seuls les candidats (demandeurs d'asile avec un récépissé) acceptés, rencontrent un tuteur et sont ensuite installés dans des familles pendant des périodes allant de deux à huit mois. L'amitié et les échanges soudent ces rencontres.

Cette année, 2 personnes sont restées dans le programme JRS Welcome. Malgré les pro-

messes d'hébergement, personne d'autre n'a pu être accueilli par le réseau depuis l'épidémie de la Covid principalement parce que plusieurs hébergeurs sont âgés et donc personnes à risque de forme sévère de la maladie. Nous restons en contact en attendant que la situation sanitaire s'améliore.

En général, les demandeurs d'asile chez JRS Welcome ainsi que les autres demandeurs d'asile et réfugiés de F.L.A. peuvent participer aux activités du dispositif "JRS Jeunes". Nous ne connaissons pas leur nombre. JRS fournit un service juridique efficace sur rendez-vous pour les participants de son réseau mais leur dispositif se trouve perturbé par les conséquences de l'épidémie.

En conclusion, nous constatons que, pour beaucoup de centres d'hébergement, un lien avec un travailleur social est nécessaire car celui-ci fournit une fiche spéciale lorsque les personnes se présentent à ces centres. Rappelons-nous toutefois que nous ne remplaçons pas l'État qui, lui, a la responsabilité de loger les demandeurs d'asile.



# LES BÉNÉVOLES ET LA VIE INTERNE DE L'ASSOCIATION

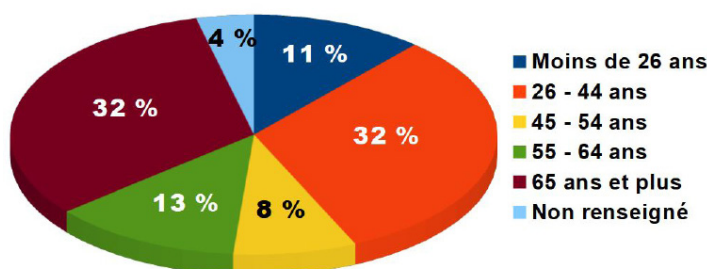
Depuis ses débuts, F.L.A. est animée par un groupe de bénévoles stables auquel s'agrègent d'autres qui restent plus ou moins longtemps. Après une année rendue très difficile par la pandémie de la Covid, leur nombre est resté stable en 2020.

## Des bénévoles engagés et d'origines diverses

**F.L.A.** compte 178 bénévoles actifs à la fin de l'année 2020, c'est-à-dire deux personnes de plus par rapport au 31/12/2019. Les bénévoles les plus nombreux sont dans les tranches d'âge 26 à 44 ans (31%) et 65 ans et plus (33%). Le nombre d'actifs professionnels et de retraités a diminué en raison des incertitudes concernant la situation de travail et des risques de santé pour les personnes plus âgées. Les chômeurs, qui sont en plus grand

nombre (17 en 2020, tandis qu'ils n'étaient que 3 en 2019), préfèrent contribuer à une action humanitaire au lieu de déprimer dans la solitude. Les étudiants (26) arrivent à mieux gérer leur planning entre leurs cours en distanciel et une activité associative. Ils nous ont encouragés à utiliser les outils techniques qu'ils maîtrisent bien. Ce mélange de générations, de pays d'origine et de compétences contribue à notre approche positive et prête à innover. L'âge médian des bénévoles est de 52,0 ans.

Fig. 4 - Age des bénévoles



Tab. 24 - Situation des bénévoles

	31/12/2019	31/12/2020
Actif*	76	64
Chômeur*	3	18
Étudiant*	13	27
Participant (demandeur d'asile)	8	2
Retraité	76	67

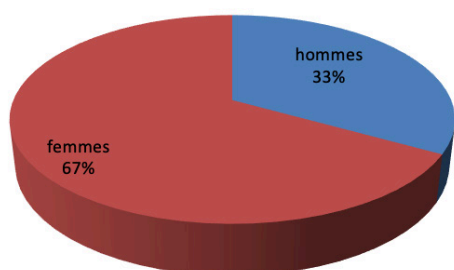
\* Les personnes ayant obtenu le statut de réfugié ou la protection subsidiaire sont comptées dans les catégories adaptées.

De nombreux candidats nous ont contactés (83 en 2020), ils sont néanmoins moins nombreux qu'en 2019 (124). Ils viennent par les plateformes de France Bénévolat et Tous Bénévoles, le site de F.L.A., les universités et des recommandations d'amis. Au printemps, le confinement a eu un impact significatif sur l'intégration de nouveaux bénévoles. En effet, nos ateliers n'étant plus en présentiel, ils n'ont pas pu assister aux visites d'observation requis avant de s'engager. Malgré ces difficultés, une quarantaine de nouveaux bénévoles ont trouvé leur place dans l'équipe depuis le début 2020 dont une trentaine depuis le mois de mai. Des étudiants se sont engagés dans les ASC en plein air pendant l'été. On continue à rechercher des candidats disponibles 4 à 6 heures par semaine

dans les ateliers linguistiques, ou 2 heures dans les ateliers ASC et dans ceux d'insertion socio-professionnelle. Depuis trois ans, la responsable pédagogique et son équipe se chargent de l'organisation d'une formation approfondie.

Des étudiants en FLE ou autres études supérieures viennent comme stagiaires/bénévoles et se préparent à d'éventuels engagements humanitaires. Plusieurs universités encouragent leurs étudiants à faire du bénévolat au cours de l'année universitaire. Malheureusement, cette année les autorités universitaires ont dû renoncer à ces programmes pour protéger leurs étudiants devant la menace de l'épidémie.

Fig. 5 - Genre des bénévoles



## Activité des bénévoles

**L**es bénévoles en activité professionnelle et les étudiants animent surtout les ateliers en soirée dans les locaux de l'association et à la Boulangerie (un centre d'hébergement d'urgence). Les retraités sont engagés dans les ateliers d'alphabétisation et de FLE en journée. Les activités d'insertion socioprofessionnelle sont assurées par des bénévoles de tous types. Des bénévoles-participants aident en tant que traducteurs/accompagnateurs pour des langues comme le dari, le somali, le pachtou et l'arabe. Ils facilitent une meilleure compréhension de la situation des réfugiés. Des bénévoles actuels ou anciens participants élus au Conseil d'administration y contribuent plus particulièrement. Les bénévoles sont toujours motivés par une vision d'un monde plus juste et fraternel, ils souhaitent transmettre les valeurs de la République française et s'intéressent à d'autres traditions et cultures.

Un grand nombre de bénévoles intervient dans les 19 ateliers sociolinguistiques. En 2020, à cause de la Covid, le nombre d'intervenants et de participants dans chaque groupe a été réduit pour respecter les règles sanitaires de distanciation. Temporairement, nous avons arrêté le système des binômes. Ceux qui interviennent en journée animent souvent deux séances par semaine. Certains, avec des participants-bénévoles traducteurs, assurent les tests de positionnement pour évaluer les nouveaux participants avant de les affecter dans les ateliers.

Un groupe de bénévoles s'occupe de l'insertion socioprofessionnelle et anime des ateliers pour que les réfugiés puissent mieux intégrer le monde de travail. Ce groupe assure souvent un accompagnement individualisé qui aide des réfugiés à être embauchés ou à suivre des formations. Pour une troisième année consécutive, une équipe accompagnée par la responsable pédagogique a répondu à la demande du CREPI en animant une formation linguistique à visée professionnelle pour des réfugiés dans le cadre d'un programme de formation aux métiers du bâtiment.



Les activités socioculturelles et sportives sont animées par une dizaine de bénévoles. Les participants-bénévoles sont régulièrement sollicités et contribuent à l'organisation et la préparation des fêtes. Tout bénévole peut participer à ces activités en liaison avec les coordinatrices. Des spécialistes en communication développent les outils de communication : lettre d'information, articles du site web et plaquette de présentation. Des bénévoles œuvrent pour trouver des ressources financières alternatives, d'autres cherchent à améliorer l'accès à une meilleure santé ou une meilleure efficacité administrative et une petite équipe est dédiée au recrutement.

## Le fonctionnement des instances de l'association

**L**e Conseil d'administration s'est réuni à six reprises (dont quatre fois par visioconférence) en 2020. Il a été élargi, avec un tour de table de 25 administrateurs à l'issue de l'assemblée générale du 20 juin 2020. Cinq élus sont des participants ou anciens participants des ateliers. Ceci permet de renforcer l'adéquation des activités de l'association avec les besoins des réfugiés. Des groupes de travail ad hoc, réunissant membres du conseil d'administration et autres bénévoles, sont mis en place pour traiter de sujets particuliers et rendent compte de l'avancement de leurs travaux au Conseil d'administration.

La pandémie de Covid-19, que nous connaissons depuis mars 2020, a exigé une grande adaptabilité de la part de tous les membres de l'association. L'arrêt des activités en présentiel n'a en aucun cas signifié l'arrêt définitif des ateliers. De nombreuses discussions ont eu lieu à tous les niveaux pour mettre en route les ateliers en distanciel. L'élan et l'effort de chacun méritent d'être reconnus et salués avec force. Ceci a permis à F.L.A. de reprendre en septembre des ateliers mixant activités en présentiel et en distanciel, et de continuer via Zoom pour les ateliers du soir pendant la période du couvre-feu.

L'Assemblée générale qui devait initialement se tenir le 21 mars 2020 a dû être reportée du fait du confinement et a donc eu lieu le 20 juin 2020. La situation sanitaire continuant à empêcher tout rassemblement physique en grand nombre, elle a dû se tenir par consultation écrite et vote par correspondance.

Le bureau composé de cinq membres se réunit en fonction des besoins, mais a souvent travaillé par voie de courrier électronique ou à distance ces derniers mois. Le poste de trésorier adjoint n'a pas pu être pourvu.

## La recherche de financements

**16** réponses à des appels à projets ou demandes de subvention spécifiques ont été faites sur 12 mois. Un seul échec a été enregistré. Le montant moyen obtenu a encore augmenté puisqu'il s'élève à 10 138 € contre 9 453 € en 2019.

L'appel aux dons de fin d'année a permis de compenser le fait qu'en raison de l'épidémie, l'association n'a pas pu bénéficier de l'événement caritatif de la Course des héros en 2020 pour collecter des fonds.

Le groupe de travail en charge des financements privés ou publics a continué ses travaux à un bon rythme. L'expérience de la réponse aux appels à projets est partagée par plusieurs acteurs, ce qui rend plus sûres les activités de recherche de fonds. La crise sanitaire a malheureusement reporté les travaux qui avaient été planifiés pour approcher un éventail plus large de fondations.

# LA COMMUNICATION

*La communication de F.L.A. est assurée par une bénévole référente accompagnée d'un volontaire en Service civique. Un plan de communication détaillé et réparti sur l'année est établi, permettant de coordonner et d'anticiper les actions. En 2020, l'utilisation des outils de communication créés précédemment a été confortée, mais cette année a malheureusement été affectée par la crise sanitaire qui a conduit à annuler plusieurs événements habituels importants pour la vie de l'association en interne comme en externe.*

## Communication externe

**P**remière vitrine de l'association, le site internet a continué à être enrichi avec notamment une actualisation du bandeau de photos sur la page d'accueil, de nouveaux témoignages ou écrits de participants et la mise en ligne régulière d'articles dans la rubrique "Actualités".

La présence sur les réseaux sociaux a été capitale cette année, puisque les contacts en présentiel étaient plus limités. La page Facebook, visant les participants de l'association, a été alimentée deux fois par semaine avec des contenus différents. Lors des confinements, des activités culturelles ou des exercices de français y étaient proposés. Lorsque les activités en présentiel étaient possibles, les plannings des activités proposées par F.L.A. étaient régulièrement actualisés par ce biais pour prévenir les participants.

En 2020, l'accent a également été mis sur le développement de la page LinkedIn de l'association, destinée aux partenaires, aux financeurs et aux bénévoles. Créée courant 2019, cette page était encore peu utilisée, et la seconde partie de l'année a été employée à la dynamiser. Grâce à des publications hebdomadaires relayant des informations relatives à la vie de l'association ou sur la thématique des réfugiés, le nombre d'abonnés a été multiplié par six.

Pour ce qui est des outils "papier", le flyer et la plaquette de 8 pages ont été actualisés. Le

livret avec l'historique des dix années d'existence de l'association a aussi continué à être utilisé comme support de présentation.

Le Forum des Associations du Xe arrondissement, début septembre, a été plus restreint que d'habitude à cause de l'épidémie mais a néanmoins permis de faire découvrir l'association. Les flyers actualisés y ont été distribués aux personnes de passage sur le stand pour donner une vision d'ensemble de l'association.

Trait d'union entre tous les acteurs de l'écosystème de F.L.A., la lettre d'information permet de faire régulièrement un point sur les projets en cours et à venir. Elle est envoyée à un rythme mensuel à plus de 450 abonnés (bénévoles et leur réseau, partenaires, financeurs, etc.). Elle a permis de maintenir le lien malgré les particularités de cette année et de donner des informations sur la manière dont l'association s'est adaptée à chaque étape pour accomplir autrement sa mission.

En fin d'année, la carte de vœux, faisant désormais l'objet d'une création graphique, permet elle aussi de maintenir le lien avec les parties externes et les bénévoles, et d'entretenir l'image positive de l'association. Elle offre aussi la possibilité de remercier les personnes ayant soutenu F.L.A. durant cette année particulière.



## Communication interne

Avec la croissance constante du nombre de bénévoles, les outils de communication interne sont toujours primordiaux. Afin de mieux s'identifier entre eux, les bénévoles peuvent se référer au trombinoscope en ligne. Actualisé régulièrement, cet outil est indispensable. Les outils éprouvés, tels que Google Drive, Google documents et WhatsApp ont continué à être utilisés pour échanger entre binômes / groupes sur les contenus des ateliers et parfaire l'organisation d'autant plus cette année où les contacts en proximité physique ont été très réduits. Les visioconférences se sont aussi beaucoup développées.

Chaque niveau d'atelier possède son propre Drive, où sont disponibles de nombreuses ressources mises en ligne par tous les bénévoles y ayant accès. Ces Drive permettent également de stocker des powerpoints. Des journaux de bord par groupes sont également remplis à chaque séance par les bénévoles pour qu'il soit facile de retrouver les éléments abordés dans une séance et pour faciliter la communication entre bénévoles.

Les groupes WhatsApp, entre d'une part les différents bénévoles d'un groupe et les bénévoles et participants d'autre part, ont également prouvé leur efficacité. Ils ont permis de se contacter plus facilement, de se coordonner et de faire passer facilement des informations. C'est via cet outil notamment que, lors des confinements, du "français à distance" a pu être instauré. Grâce à WhatsApp, les bénévoles ont également pu prendre des nouvelles entre eux et échanger sur leurs pratiques du français à distance. Cette application est donc définitivement devenue un outil de communication primordial en 2020.

A l'échelle de l'association, la liste de diffusion mise en place début 2019, intitulée Actualités Asile Réfugiés, a continué de bien fonctionner en 2020. Elle a pour vocation de regrouper une sélection de publications liées au contexte dans lequel F.L.A. évolue (actualités législatives, articles thématiques, événements, articles de presse, contenu média, etc.). Les contenus choisis sont transmis dans une logique de diversité d'angles, sans que les propos n'engagent l'as-

sociation. Cette lettre est envoyée en moyenne toutes les trois semaines aux 98 bénévoles inscrits sur demande, permettant ainsi de limiter le nombre de mails et de cibler les destinataires.

La communication à destination des participants des ateliers se fait par différents canaux. Tout d'abord, un téléphone portable est dédié aux activités socioculturelles pour les prévenir et les inviter aux activités en présentiel. Ce moyen de communication vient compléter la présence de WhatsApp et des textos, qui ont servi aux bénévoles et aux membres de l'équipe à rappeler aux participants les ateliers et proposer des rendez-vous en dehors des périodes de confinement de l'année 2020.

Concernant les événements internes de Français langue d'accueil, la fête annuelle a pu avoir lieu en janvier comme d'habitude, avant le début des contraintes sanitaires. Avec des plats cuisinés par les participants, des musiques du monde, des performances artistiques (poésie, chants), de la danse, et une remise de diplômes récompensant les participants ayant réussi l'examen du DELF, elle permet de fédérer participants et bénévoles de l'association. En 2020, elle a réuni environ 250 personnes sur la journée.

Mais très vite, en avançant dans le premier trimestre, la possibilité de rencontres a disparu. Les "pots" entre bénévoles ont malheureusement dû être supprimés. Ces moments conviviaux manquent beaucoup pour consolider la communauté des bénévoles, quels que soient les substituts utilisés à distance. De la même manière, le piquenique annuel de fin juin au Parc de la Villette, rassemblant participants, bénévoles, partenaires et donateurs n'a pas pu avoir lieu.

Avec beaucoup de prudence et tous les gestes barrières nécessaires, une réunion de rentrée divisée en deux temps a tout de même pu être organisée en septembre. Elle réunissait le matin les nouveaux bénévoles pour les familiariser aux pratiques de l'association. L'après-midi, un petit nombre de bénévoles plus anciens ont été conviés à un goûter en plein air.

Chacun est très attaché à ces événements et ces initiatives reprendront dès que possible en 2021.

# LA STRUCTURE DE COORDINATION

## Une coordination stabilisée

**L**a stabilité de l'équipe a marqué l'année 2020. En effet, les postes de travail sont restés les mêmes comme les personnes qui les occupent. De plus, un quatrième salarié a vu son contrat passer de CDD à CDI.

Ainsi cinq salariés de F.L.A. et une bénévole à temps partiel pour les aspects administratifs ont assuré la coordination des activités. Ils sont toujours épaulés par deux volontaires du Service Civique avec des missions de six ou huit mois.

## Les ressources matérielles

**L**e local du 28, rue de l'Aqueduc est utilisé à plein. La recherche d'un nouveau local permettant d'accueillir dans de meilleures conditions nos activités n'a pas abouti pour l'instant, mais elle continue. Là aussi, la crise sanitaire a ralenti voire bloqué les recherches.

pour les ateliers particulièrement criant, malgré l'aide significative apportée par les partenaires en terme de prêts de salles.

L'association bénéficie du résultat d'un gros effort d'équipement en ordinateurs et vidéoprojecteurs réalisé grâce à la subvention de l'association Talents et partage.

Le local du 54 boulevard de la Villette est aussi utilisé au mieux ainsi que celui de la rue Philippe de Girard. L'épidémie et les contraintes à respecter en matière de distanciation physique ont rendu le besoin de locaux supplémentaires

Cependant, l'équipement informatique de l'association et le système d'information afférent mériteraient encore d'être mis à niveau.





# REMERCIEMENTS

*Français langue d'accueil remercie pour leur soutien financier en 2020*





